

Protocol d'actuació en situacions de violències sexuals i lgtbifòbiques en espais festius a Tiana



Ajuntament de Tiana | 2023

VERSIÓ COMPLETA



TIANA



TIANA

Coordinació del treball

Ajuntament de Tiana
Regidoria de Drets Socials, Feminismes i Salut

Finançament

Generalitat de Catalunya
Departament de Drets Socials
Subvencions COSPE

Autoria

FSC. Observatori Noctàmbul@s
Servei de Consultoria

noctàmbul@s

Tiana, Febrer 2023

Índex

- 1 Introducció 5
 - 1.1 Presentació institucional 6
 - 1.2 Exposició de motius 7
 - 1.3 Persones i entitats participants 8
 - 1.4 Metodologia 9
 - 1.5 Marc legal i normatiu 10
 - 1.6 Marc teòric 13
- 2 Marc d'actuació 16
 - 2.1 Objectius 17
 - 2.2 Compromisos 18
 - 2.3 Recursos a destinar 19
 - 2.4 Principis 20
 - 2.5 Criteris d'adhesió 21
 - 2.6 Graus de desplegament i Festes on s'ha d'implementar 23
 - 2.7 Agents i actors vinculats, rols i responsabilitats 25
 - 2.8 Punt Lila i d'atenció a la diversitat LGTBIQ+27
- 3 Eixos d'actuació 30
 - 3.1 Prevenció (Eix 1) 31
 - 3.1.1 Acció 1.1: Adhesions a Protocols 31
 - 3.1.2 Acció 1.2: Campanya comunicativa i de sensibilització 32
 - 3.1.3 Acció 1.3: Accions formatives 34
 - 3.1.4 Acció 1.4: Programació de Festes 35
 - 3.1.5 Acció 1.5: Espais, entorns festius i mobilitat 36
 - 3.1.6 Acció 1.6: Coordinació 37
 - 3.2 Detecció (Eix 2) 38
 - 3.2.1 Acció 2.1: Formes de violències sexuals a detectar 38
 - 3.2.2 Acció 2.2: Formes de violències lgtbifòbiques a detectar 40
 - 3.3 Actuació i Atenció (Eix 3) 41
 - 3.3.1 Acció 3.1: Principis d'actuació 41
 - Acció 3.2: Atenció i actuació davant detecció de situacions 43
 - 3.3.2 Acció 3.3: Actuació i atenció específica amb menors d'edat 45
 - 3.4 Reparació i recuperació (Eix 4) 47
 - 3.4.1 Acció 4.1: Reparació 47
 - 3.4.2 Acció 4.2: Recuperació 47
- 4 Circuits d'actuació 48
 - 4.1 Circuits d'actuació específics segons agents i actors 49
- 5 Pla d'acció 52
 - 5.1 Accions prioritàries 53
 - 5.2 Accions recomanables 56

- 6 Seguiment i avaluació del Protocol 57
 - 6.1 Grup de Seguiment i Avaluació 58
- 7 Annex 60

1 Introducció

1.1 Presentació institucional

L'Ajuntament de Tiana presenta amb aquest protocol un punt de partida en l'actuació i coordinació dels diferents agents, recursos i serveis que, amb més o menys mesura, actuen en possibles situacions de violències sexuals en entorns d'oci a Tiana. Cal evitar aquests tipus de conductes en un entorn especialment susceptible com són els espais d'oci nocturn, i per aquest motiu era necessari un procés de reflexió i treball, per conèixer què s'estava fent, què faltava i com coordinar-ho, per tal d'evitar la victimització secundària de les possibles persones afectades.

En el compliment del desplegament del Pla d'Igualtat de Tiana, volem fer un pas més en el treball per erradicar les violències, les agressions sexuals, les actituds masclistes i lgtbifòbiques, amb accions específiques recollides en el present document, i aterrades al nostre poble, als nostres recursos i als nostres espais d'oci nocturn.

Aquest protocol no hauria estat possible sense la participació de la ciutadania i la corresponsabilitat de les entitats, el Consell municipal d'igualtat i el veïnatge de Tiana, que han demostrat que a Tiana no es tolera i que Tiana no calla davant de cap assetjament sexual ni violència masclista a cap espai del poble.

Aquesta corresponsabilitat, del govern municipal i del teixit cultural, social i empresarial, ha de permetre poder gaudir de l'oci nocturn en clau d'igualtat i equitat, ja que la violència sexual o l'amenaça de patir-la és una de les formes prioritàries de limitació d'accés i del gaudi dels espais públics per a les dones. Tot i que la immensa majoria de les violències sexistes s'adrecen a dones i persones del col·lectiu LGTBI, aquest protocol va destinat a actuar davant de qualsevol violència de tipus masclista, sigui qui sigui la víctima.

L'Ajuntament de Tiana agraeix la participació, en l'elaboració d'aquest protocol, a: Pau Zabala i tot l'equip de l'Observatori Noctàmbul@s; Cristina Comas, regidora de Poble Viu; Sara Torruella Martínez, dinamitzadora de Joventut; Marta Serlavós, coordinadora de Serveis Socials; Mariona Sagués, tècnica de Cultura; Daniel Farrés, arquitecte municipal; Carla Albarracín, cap de la Policia Municipal; Susanna Capell, regidora de Drets Socials, Feminismes i Salut; Eulàlia Serrat, comissionada per al desplegament del Pla d'Igualtat; Consell Municipal d'Igualtat i contra les violències masclistes de Tiana Agrupament Escolta i Guia Roger de Flor; Colla de diables; Trempera Nostramu; ABAT; Descorxats, i totes aquelles persones de Tiana que hi han participat a títol individual.

Isaac Salvatierra Pujol
Alcalde

Susanna Capell Aguayo
Regidora de Drets Socials, Feminismes i Salut

1.2 Exposició de motius

Les violències sexuals que pateixen les dones són una de les xacres més importants i extenses que cal afrontar i erradicar de la nostra societat. No són un problema individual i puntual: són un problema social i polític, de caràcter estructural, que requereix una prevenció més potent¹.

Aquesta forma de violència masclista gaudeix, en els espais festius, d'unes dinàmiques concretes que cal identificar, analitzar i visibilitzar per tal d'afrontar-la.

A continuació, algunes dades sobre violència masclista i violències sexuals per contextualitzar la problemàtica:

- > Del total de les persones detingudes per delictes contra la llibertat i indemnitat sexuals, més del 98% són homes, i gairebé un 90% de les víctimes d'aquests delictes són dones (dades policials del Protocol de seguretat del Departament d'Interior de la Generalitat de Catalunya, 2018).
- > En el 63,4% dels casos, l'agressor és una persona coneguda. Un 78,8% de les dones han estat víctimes de, com a mínim, un fet de violència sexual des que tenien 15 anys, i durant el 2019 el percentatge és del 24,2%. Les violències normalitzades segons els espais són les següents: al públic d'un poble o ciutat, carrer, plaça, etc., són del 27,7%; a bars de copes, discoteques, són un 15,4%; al transport públic, són un 4,3%, i als *After, rave*, sala de concerts, concerts, recintes d'espectacles i balls, arriba al 3,2% (Enquesta del Departament d'Interior: *Enquesta sobre les violències sexuals a Catalunya 2019*).
- > L'any 2021 es van registrar 2.602 delictes contra la llibertat i la indemnitat sexual, amb un augment del 70,6% de les denúncies respecte de l'any anterior (Dossier estadístic «Violències Masclistes 2022», dades elaborades per l'Observatori de la Igualtat de Gènere, novembre 2022).

Així doncs, aquesta problemàtica fa palesa la necessitat de dissenyar i implementar polítiques públiques amb perspectiva de gènere, i de dotar les administracions de recursos econòmics i tècnics per poder afrontar les violències sexuals en els espais festius d'una manera específica, eficient i de qualitat.

En aquest camí, l'Ajuntament de Tiana marca com un dels objectius del II Pla d'Igualtat de Gènere 2021-2024 el d'establir i validar un circuit local d'actuació envers les violències masclistes per reforçar-ne i ampliar-ne l'abordatge integral, coordinat i interdisciplinari.

En la línia estratègica 2 del Pla, es defineix l'acció 1.3 contra les violències masclistes: Aprovar i endegar el procés d'elaboració d'un Protocol d'Actuació Davant les Violències Sexuals en Espais Públics d'Oci de Tiana, per mantenir i reforçar l'acció del Punt Lila.

¹ (GENERALITAT DE CATALUNYA, 2022, p. 18)

1.3 Persones i entitats participants

El present recurs tècnic s'ha elaborat gràcies al treball i a les aportacions de diverses persones que han col·laborat al llarg del procés i a través de diferents espais de comunicació.

També cal destacar que la realització de protocols és possible gràcies a totes les dones dels col·lectius feministes i persones LGTBIQ+ d'arreu, que al llarg dels darrers anys han compartit els materials, les experiències i els documents necessaris per a l'elaboració d'estratègies d'actuació comunitàries per actuar davant els masclismes i les violències associades.

Han participat en l'elaboració del Protocol de Tiana:

Regidoria de Drets Socials i Feminismes

- > Susanna Capell Aguayo.

Grup Motor

- > Cristina Comas, regidora de Poble Viu.
- > Sara Torruella Martínez, dinamitzadora de Joventut.
- > Marta Serlavós, coordinadora de Serveis Socials.
- > Mariona Sagués, tècnica de Cultura.
- > Daniel Farrés, arquitecte municipal.
- > Carla Albarracín, cap de la Policia Municipal.

Comissió Participativa

- > Susanna Capell, regidora de Drets Socials, Feminismes i Salut.
- > Eulàlia Serrat, comissionada per al desplegament del Pla d'Igualtat.
- > Sara Torruella, dinamitzadora de Joventut i Igualtat.
- > Consell Municipal d'Igualtat i contra les violències masclistes de Tiana.
- > Agrupament Escolta i Guia Roger de Flor.
- > Colla de diables, Trempera Nostramu.
- > ABAT.
- > Descorxats.
- > Persones de Tiana a títol individual.

Coordinació, redacció i dinamització

- > Tècnica referent de l'Ajuntament de Tiana: Sara Torruella Martínez, dinamitzadora de Joventut i Igualtat.
- > Tècnic del Servei de Consultoria de Noctàmbules, responsable del Protocol de Tiana: Pau Zabala Guitart.
- > Equip Observatori Noctàmbul@: Otger Amatller Gutiérrez (coordinador Departament Prevenció FSC), Ana Burgos García (Coordinadora Observatori), Laura Castells Ricard (tècnica) Marta Cremades Gurrea (tècnica), Amaya Iraultza Díez Rodríguez (tècnica), Sònia Ricondo (tècnica) i Pau Zabala Guitart (tècnic).

1.4 Metodologia

Principis

Els Protocols que es dissenyen des de Noctàmbul@s parteixen de tres premisses bàsiques:

Perspectiva feminista² i interseccional: basar-se en una epistemologia del coneixement situat i en una mirada socioconstruccionista per entendre la societat. És fonamental donar referencialitat positiva a les dones i els col·lectius de dones, a les seves vivències i narratives; qüestionar els rols estereotipats de gènere i contemplar altres eixos d'ordenació social que es creuen amb el gènere, atenent sobretot a les desigualtats relacionades amb la classe, la raça, l'orientació/preferència sexual o les identitats i expressions de gènere diverses (mirada LTBIQ+).

Metodologies participatives i/o deliberatives: generar diferents canals i espais d'anàlisi, valoració i propostes per fomentar la participació de l'àmbit socialcomunitari durant les fases de treball.

Adaptació a la realitat del territori: Disposar de flexibilitat per adaptar les activitats del procés a les necessitats i els contextos territorials, així com adaptar les propostes d'accions del Protocol a les dinàmiques concretes, els objectius prioritaris i els recursos disponibles del territori.

Estructura de treball

L'elaboració del recurs tècnic s'ha realitzat a través de 3 grups de treball que marquen relació amb els agents prioritaris per tal de dissenyar un recurs tècnic que garanteixi més eficàcia, participació i corresponsabilitat.

Àmbit	Grup de treball
Polític-Governamental	Regidoria
Tècnic- Administratiu	Grup Motor
Social-Comunitari	Comissió Participativa

Desenvolupament del procés d'elaboració

El procés ha tingut una durada de 8 mesos: es va iniciar el juliol de 2022 i ha finalitzat el febrer de 2023.

Ha comptat amb 6 fases de treball (presentació, diagnòsi, propostes, redacció, validació i comunicació), en les quals els grups de treball han realitzat 2 sessions amb Regidoria, 3 sessions del Grup Motor i 3 sessions de la Comissió Participativa.

Finalment, s'han realitzat 4 hores d'Acció Formativa, i la presentació del Protocol i de la campanya.

2 (FUNDACIÓ SALUT I COMUNITAT, 2020, p. 51)

1.5 Marc legal i normatiu

Els criteris normatius i legals que guien el present Protocol s'adeqüen a la normativa vigent, tant a en l'àmbit internacional com nacional i autonòmic.

Àmbit internacional

- > **Convenció per a l'eliminació de totes les formes de discriminació contra les dones i les nenes (CEDAW, per les seves sigles en anglès):** l'any 1992, en la seva recomanació número 19, la violència contra les dones es reconeix internacionalment com "una forma de discriminació dirigida contra les dones per la seva condició de ser dona i que afecta les dones de manera desproporcionada. Aquesta violència inhibeix greument la capacitat de la dona per gaudir dels drets i llibertats en el mateix pla d'igualtat que els homes" (p.1) ³.
- > **Conveni d'Istanbul:** fa incidència en l'obligació de l'estat, en les seves diferents esferes, de prevenir, actuar, sancionar i reparar les víctimes dels delictes de caràcter masclista.

El més important d'aquests instruments internacionals és que reconeixen que les violències masclistes també es produeixen fora de l'àmbit privat i de parella i es fan extensives a totes aquelles relacions home-dona, hi hagi una relació sexoafectiva o no. Això inclou qualsevol espai comunitari, espai públic, llocs de treball i d'oci, política, esport, etc. En aquest sentit, aquest protocol ja es vincula amb el Conveni d'Istanbul i s'adapta a la concepció àmplia de violències masclistes i sexuals.

Els diversos instruments legals previs (conferències, convencions i trobades internacionals) es continuen centrant en la necessitat de dotar de recursos els enfocaments de tipus preventiu destinats a fer pedagogia a la població en general, especialment als infants i adolescents. És per això que les administracions tenen l'especial deure de posar en marxa els diversos mecanismes, instruments, formacions a professionals i recursos de diversa índole a l'abast de les víctimes per tal que el procés sigui reparador.

Àmbit estatal

- > **Llei Orgànica 1/2004, de 28 de desembre, de Mesures de Protecció Integral contra la Violència de Gènere** que comprèn "tot acte de violència física i psicològica, incloses les agressions a la llibertat sexual, les amenaces les coaccions o la privació arbitrària de llibertat" (p.10), tot i que únicament en l'àmbit de la parella o exparella.
- > **Llei Orgànica 3/2007, de 3 de març, per a la igualtat efectiva entre homes i dones**, que inclou definicions d'assetjament sexual i per raó de sexe. Aquesta llei defineix l'assetjament sexual com a "qualsevol comportament, verbal o físic, de naturalesa sexual que tingui el propòsit o produeixi l'efecte d'atemptar contra la dignitat d'una persona, en particular, quan es crea un entorn intimidatori, degradant o ofensiu" (p.1518); i l'assetjament per raó de sexe com a "qualsevol comportament realitzat en funció del sexe d'una persona, amb el propòsit o l'efecte d'atemptar contra la seva dignitat i de crear un entorn intimidatori, degradant o ofensiu" (p. 1518).
- > **Llei Orgànica 10/2022, de 6 de setembre, de garantia integral de la llibertat sexual.** L'abús sexual passa a ser agressió sexual, entès com a qualsevol atac contra la llibertat sexual sense consentiment de la persona agredida. L'àmbit d'aplicació inclouria també infants menors de 16 anys. S'inclou l'assetjament de carrer com a delicte entès com a expressions, comportaments o proposicions de caràcter sexual.

3 (Naciones Unidas, 1992).

Això preveuria dos agreujants que actualment el Codi Penal no preveu: existència d'una relació sentimental amb convivència o sense; i la submissió química per part de l'agressor amb l'objectiu d'anul·lar la voluntat de la persona agredida.

Àmbit autonòmic

- > **Llei 5/2008 del dret de les dones a erradicar la violència masclista**, incloent-hi **la Llei 17/2020, del 22 de desembre, de modificació de la Llei 5/2008, del dret de les dones a erradicar la violència masclista**: defineix diverses formes de violència contra les dones (violència física i psicològica, violència obstètrica i vulneració dels drets sexuals i reproductius, violència econòmica, violència digital, violència de segon ordre, violència vicària), entre les quals destaquem la definició de violència sexual:

“Comprèn **qualsevol acte que atempti contra la llibertat sexual i la dignitat personal de la dona** creant unes condicions o aprofitant-se d'un context que, directament o indirectament, imposin una pràctica sexual **sense tenir el consentiment ni la voluntat de la dona, amb independència del vincle que hi hagi entre la dona i l'agressor o agressors**. Inclou l'accés corporal, la mutilació genital o el risc de patir-ne, els matrimonis forçats, el tràfic de dones amb finalitat d'explotació sexual, l'assetjament sexual i per raó de sexe, l'amenaça sexual, l'exhibició, l'observació i la imposició de qualsevol pràctica sexual, entre altres conductes” (p.3).

Aquesta llei també fa referència als àmbits en els quals es produeix la violència i dels quals destaquem **l'àmbit social o comunitari**, en què també s'emmarca aquest protocol. S'inclouen, entre d'altres, les següents formes de violència:

- > **Violència sexual i abusos sexuals** són les que comprèn qualsevol acte de **naturalesa sexual no consentit** per les dones, inclosa l'exhibició, l'observació i la imposició, per mitjà de violència, d'intimidació, de prevalença o de manipulació emocional, de relacions sexuals, amb independència que la persona agressora pugui tenir amb la dona o la menor una relació conjugal, de parella, afectiva o de parentiu.
- > **Agressions sexuals** en l'àmbit social o comunitari consisteixen en l'ús de la violència física i sexual exercida contra les dones i les menors d'edat que està determinada per l'ús premeditat del sexe com a **arma per demostrar poder** i abusar-ne. Inclou altres formes anàlogues que lesionin o siguin susceptibles de lesionar la dignitat, la integritat o **la llibertat de les dones**.
- > **Llei 11/2014, per garantir els drets de lesbianes, gais, bisexuals, transgènere, intersexuals i per erradicar l'homofòbia, la bifòbia i la transfòbia**. Aquesta llei té per objecte “establir i regular els mitjans i les mesures per a fer efectiu el dret a la igualtat i a la no discriminació per raó d'orientació sexual, d'identitat de gènere o d'expressió de gènere, en els àmbits, tant públics com privats, sobre els quals la generalitat i els ens locals tenen competències” (p.15).

La llei defineix l'assetjament per raó d'orientació sexual, identitat de gènere o expressió de gènere com “qualsevol comportament basat en l'orientació sexual, la identitat de gènere o l'expressió de gènere d'una persona que tingui la finalitat o provoqui l'efecte d'atemptar contra la seva dignitat o la seva integritat física o psíquica o de crear-li un entorn intimidador, hostil, degradant, humiliant, ofensiu o molest” (p.16).

- > **Protocol de seguretat contra les violències sexuals en entorns d'oci⁴** d'aplicació a tot el territori de Catalunya. Protocol innovador perquè dona contingut i criteris d'interpretació a les violències sexuals no penals, concretament a l'assetjament sexual no penal, fet constitutiu d'infracció administrativa i, per

4 (Departament d'Interior, 2019)

tant, susceptible de ser perseguit administrativament perquè no quedi impune. A més, estableix actuacions operatives envers la persona agressora, sigui adulta o menor, de la mateixa manera que si la víctima és menor.

1.6 Marc teòric

Idees clau sobre les violències sexuals en espais festius

Per entendre les dinàmiques en què es produeixen i manifesten les violències sexuals als espais públics d'oci cal situar la mirada, en primer lloc, en l'estructura de desigualtats de gènere fonamentades en un marc de relacions de poder heteropatriarcal que es troba en plena vigència i operativitat en la nostra societat.

Aquestes desigualtats i la conseqüent reproducció dels estereotips de gènere en les diferents esferes i escales de relació són les que provoquen les violències sexuals. Alhora, les violències masculines (i sexuals) funcionen com el sistema de poder i control que manté l'estructura de desigualtat basada en el sistema sexe-gènere-desig.

Si es posa el focus en les dinàmiques pròpies de les desigualtats de gènere, de les violències de gènere i de les violències sexuals en espais d'oci (i en context de consum de drogues), podem extreure un seguit de conclusions que cal tenir en compte per entendre les dinàmiques concretes en què es produeixen, i establir estratègies per abordar-les.

Mercantilització del cos sexual de les dones

Les dones i l'ús dels cossos estereotipats són utilitzats de manera sistemàtica als entorns d'oci, i especialment als locals d'oci nocturn, com a part del producte de reclam.

Violència sexual naturalitzada, normalitzada i generalitzada

Les violències sexuals, enteses com a limitació de la llibertat sexual de les dones i de persones LGTBIQ+, i en forma d'agressions sexuals de tota mena, intensitats i freqüències estan normalitzades a la nostra societat. També hi ha una percepció hegemònica de justificació de les violències sexuals com a fenomen de naturalesa humana que no es pot canviar, que és intrínsec als comportaments masculins. Aquesta visió es troba generalitzada en els discursos i en les pràctiques de la vida quotidiana.

Hipersensibilitat per part dels homes i agressor fantasma

Les violències sexuals cap als homes són de caràcter puntual i no sistèmic. Hi ha una resposta a la defensiva, de relativització i de menyspreu de molts homes cap a les agressions envers les dones. La majoria d'homes afirmen que mai no han agredit, però, en canvi, hi ha moltes dones que han patit agressions per part d'homes.

Miratge de la igualtat

Entre les noies joves opera l'anomenat "miratge de la igualtat", que sostindria que les dones, en el context i la societat actuals, poden divertir-se lliurement i sense perill de la mateixa manera que els homes. És interessant, però, analitzar com en un context en el qual s'atribueix la responsabilitat de la violència a les dones, se senten interpel·lades en parlar de sexisme com si es tractés d'una acusació cap a elles i, per tant, haguessin de donar una resposta defensiva. Aquesta idea serà fonamental a l'hora d'orientar les accions preventives. És molt important no caure en accions que limitin la llibertat de les dones, sinó centrar-se en el treball de les conseqüències i en les causes de les agressions.

Els contextos d'oci nocturn faciliten la violència

En contextos d'oci festiu, i sobretot nocturn, es conceben com a espais on la idea del "tot s'hi val" i "són coses que passen" està molt estesa i normalitzada. La responsabilitat es dilueix a través dels contextos grups i de consum.

La droga més present en situacions de violència sexual és l'alcohol

L'alcohol, com a droga depressora, d'una banda, pot reduir i fer desaparèixer la capacitat de reacció de la persona agredida i, de l'altra, pot actuar com a desinhibidor i facilitador per a la persona potencialment agressora. Hi ha una tendència a situar el detonant de la violència sexual en la substància i no en la subjectivitat i en el marc social sexista.

El consum culpabilitza les dones, però legitima i desresponsabilitza els homes

Existeix una percepció social, col·lectiva i fins i tot en la jurisprudència segons la qual davant una situació de violència, el consum de substàncies penalitza i culpabilitza les dones i legitima, i desresponsabilitza els homes. Així, el consum de drogues funciona com un atenuant per a les persones agressores i com agreujant per a les persones agredides.

La majoria d'agressions sexuals són de tipologia oportunista i no de tipologia premeditada

Contràriament a l'opinió generalitzada, les agressions sexuals més freqüents són per part d'homes, que les exerceixen cap a una persona amb escassa o nul·la capacitat de reacció a causa d'un consum voluntari de substàncies. Són persones que potser no tenien la intenció de cometre una agressió, però que es troben amb l'oportunitat de fer-la i la duen a terme. També existeixen les agressions premeditades, que gaudeixen de més publicitat en els mitjans de comunicació, que són un dels operadors de la cultura de la violació. Aquestes no són les més habituals.

Parlar de consentiment no és suficient i pot ser problemàtic

Existeixen moltes agressions sexuals en què no hi ha una negativa clara davant l'agressió que es comet, en què els límits del consentiment queden difosos.

Segons la Llei 17/2020, el consentiment sexual es defineix com "la voluntat expressa, emmarcada en la llibertat sexual i en la dignitat personal, que dona pas a l'exercici de pràctiques sexuals i l'avalua. La prestació del consentiment sexual s'ha de fer des de la llibertat, ha de romandre vigent durant tota la pràctica sexual i està acotada a una persona o diverses persones, a unes determinades pràctiques sexuals i a unes determinades mesures de precaució, tant davant d'un embaràs no desitjat com d'infeccions de transmissió sexual. No hi ha consentiment si l'agressor crea unes condicions o s'aprofita d'un context que, directament o indirectament, imposin una pràctica sexual sense comptar amb la voluntat de la dona".

En primer lloc, cal destacar que, sovint, darrere la idea de consentiment s'amaga la presumpció d'un rol actiu de l'home i un rol passiu i reactiu de la dona, que ha de donar resposta a una demanda de l'home. Aquesta dinàmica no trenca amb els mandats tradicionals i reproduïx la jerarquia de gènere.

En segon lloc, una vegada més es posa el focus a la dona i se li atribueix la responsabilitat d'haver de donar una resposta clara davant d'un home en lloc de posar la mirada en els comportaments dels homes i en per què prefereixen viure el sexe des d'una posició de dominació sobre l'altre.

En tercer lloc, sovint les respostes de les dones estan molt condicionades per un seguit d'estigmes que limiten les seves llibertats sexuals, i això defineix les múltiples respostes que poden donar i que s'inscriuen en un rang que va des de l'estigma de puta fins a l'estigma d'estreta.

Així, les condicions que es poden produir per tal que hi hagi consentiment i una resposta clara i lliure són difícilment generades, ja que és habitual que estiguin molt condicionades per altres formes de violència de gènere més implícites i subtils, com poden ser la psicològica, l'ambiental, la social o la simbòlica. Això ocorre sobretot en relacions de parella o en relacions sexuals esporàdiques amb coneguts.

En aquest sentit, és comú, sobretot en parelles heterosexuales, que existeixi consentiment, però no una relació sexual desitjada.

Per això cal anar més enllà de la idea de consentiment, tot i que sense rebutjar-la, i parlar de desig, vulnerabilitats i incerteses, tant des de l'experiència femenina com masculina.

La configuració dels espais d'oci i els desplaçaments condicionen i limiten la llibertat de moviment de les dones als espais públics

És majoritari, entre les dones, el fet que la percepció d'inseguretat o de llibertat està molt condicionada per la configuració i el disseny dels espais d'oci i de l'urbanisme en general. També en els desplaçaments per espais públics. Això genera por, inseguretat i un seguit d'estratègies que les dones procuren utilitzar per minimitzar i evitar espais, rutes i horaris. La cultura de la violació, l'anomenada *construcció del terror sexual*, conjuntament amb la falta de perspectiva de gènere en el disseny dels espais públics i locals d'oci, és una de les causes d'aquesta limitació de les llibertats sexuals de les dones.

Aprentatge de la sexualitat tabú, heteronormativa i masclista

A l'arrel de les violències sexuals, trobem uns aprenentatges de la sexualitat basats en missatges diferencials a noies i a nois en un marc de relacions de poder heteropatriarcal. La sexualitat no es treballa obertament des d'una mirada basada en el plaer de compartir, en el desig i en el bon tracte. La manera d'aprendre els codis, els rituals i les pràctiques sexuals està basada en la mirada que promou la pornografia hegemònica: fal·locentrisme, coitocentrisme, heteronormativitat, violència masclista i dona-objecte passiva al servei de l'home subjecte actiu.

A continuació s'exposen les violències sexuals en espais d'oci més normalitzades i tolerades, i que gaudeixen de més impunitat, en context d'oci nocturn i consum de drogues, que cal tenir en compte per a la detecció:

A banda d'aquestes formes de violència sexual en els espais d'oci, no és poc comú que concorrin altres tipus de violències sexuals de tipus més simbòlic, com la mercantilització del cos sexual de les dones, la culpabilització de les dones per la violència rebuda o la sensació de por o inseguretat de ser agredida sexualment entorn dels espais festius.

En aquest protocol s'entén l'agressió com una acció violenta que atempta contra la integritat sobretot física i/o psicològica de qualsevol persona.

Les agressions sexuals o sexistes són un abús de poder de les persones que reproduïxen i s'aprofiten principalment de la relació de dominació de l'home sobre la dona, i de la relació de dominació de persones sobre les persones que trenquen les normes estereotipades de sexe, gènere i sexualitat.

Les sexuals són les que fan referència a un abús de poder a través de limitar la llibertat sexual, i les sexistes, les que fan referència a reproduir els estereotips sexistes.

Una agressió és també quan una persona se sent agredida, i, en un context social de relacions masclistes continuades, les dones i persones LGBTQ+ pateixen agressions quotidianament. En aquest sentit, cal remarcar que no s'ha de qüestionar l'agressió a la persona que la pateix i s'ha de tenir clar que res no justifica una agressió. Totes les persones, en aquest marc de relacions de poder, poden ser agents agressors.

2 Marc d'actuació

2.1 Objectius

Objectiu estratègic

OE: Reduir les violències sexuals i lgtbifòbiques als espais festius de Tiana i promoure l'abordatge comunitari de les situacions que es puguin generar.

Objectius operatius

OO1: Identificar les dinàmiques concretes de les violències sexuals i lgtbifòbiques als espais festius de Tiana. (Diagnosi)

OO2: Millorar el marc d'actuació conjunt entre l'àmbit polític-governamental, el tècnic/administratiu i el social/comunitari per abordar les violències sexuals i lgtbifòbiques en els espais festius de Tiana. (Marc d'actuació del Protocol)

OO3: Millorar el treball conjunt d'actuació segons accions per eixos de prevenció, detecció, actuació, reparació/recuperació. (Protocol)

OO4: Fomentar una estratègia d'actuació a curt, mitjà i llarg termini per a una implementació efectiva i de qualitat (Pla, Circuit i Seguiment).

2.2 Compromisos

A continuació es defineixen els compromisos bàsics acordats entre els diferents grups de treball (polític, tècnic i comunitari) per tal de garantir uns mínims de qualitat i efectivitat, i per assegurar que es destinaran els recursos necessaris perquè s'implementi.

Tipus	Descripció
1. Facilitació de recursos tècnics i econòmics	Facilitar els recursos necessaris, en la mesura del possible, que assegurin la implementació progressiva de les accions previstes al Pla d'acció de manera gradual en el temps. Alhora, coordinar partides concretes i específiques de les diferents àrees municipals vinculades al Protocol per garantir el desplegament de l'estratègia d'abordatge transversal.
2. Aprovació Protocol	Aprovar el Protocol per Ple Municipal i/o Junta de Govern com a símbol d'acord municipal per a l'erradicació de les violències sexuals.
3. Presentació Protocol	Presentar públicament el Protocol per donar-lo a conèixer a tots els agents i actors implicats, i a la ciutadania.
4. Campanya comunicativa del Protocol	Dissenyar i implementar la campanya comunicativa del Protocol.
5. Valorar l'adhesió de l'ens al Protocol d'Interior	Fer les valoracions pertinents per tal d'adherir-se en un futur al Protocol de seguretat contra les violències sexuals en entorns d'oci del Departament d'Interior de la Generalitat.
6. Tècnic/a municipal referent del Protocol	Definir una persona de l'equip tècnic municipal com a referent del Protocol, amb l'experiència i els coneixements necessaris, que dugui a terme funcions dins l'estructura organitzativa que li permeten vetllar per la progressiva aplicació de tot allò previst en el Protocol aprovat, i que dinamitzi els processos d'avaluació i revisió del Protocol.
7. Grup de Seguiment del Protocol	Formalitzar el Grup de Seguiment del Protocol per fer el seguiment de la implementació i l'avaluació del Protocol, i incorporar-ne millores.
8. Adhesió de les entitats al Protocol municipal	Promoure, difondre i formalitzar el procés d'adhesió al Protocol entre el teixit associatiu i d'entitats organitzadores de festes populars.

2.3 Recursos a destinar

Finançament

- > Pressupost anual: vinculat a la Regidoria d'Igualtat.

Accions assignades per àrees de l'Ajuntament de Tiana:

- > **Àrea d'Igualtat:** Presentar el Protocol, acompanyar en el desplegament del Protocol, crear Grup de Seguiment del Protocol i fer seguiment des del Consell d'Igualtat.
- > **Àrea de Cultura:** Acompanyar en el desplegament del Protocol i fer-ne formacions així com promoure, difondre i formalitzar el procés d'adhesió al Protocol entre el teixit associatiu i d'entitats organitzadores de festes populars.
- > **Àrea de Seguretat:** Acompanyar en el desplegament del Protocol i les accions normatives vinculades a cossos i forces de seguretat
- > **Àrea de Comunicació:** Dissenyar i implementar la campanya comunicativa del Protocol.

Accions susceptibles de finançament extern:

- > Punt liles i altres recursos del catàleg de la DIBA i del pacte d'estat.

Recursos Humans

- > **Lideratge:** Àrea d'Igualtat i de Cultura.
- > **Coordinació i Seguiment:** Tècnic referent del Protocol, tècnic d'Igualtat.
- > **Implementació accions:** Tècnic de Cultura, tècnic d'igualtat, tècnic de comunicació.

Materials

- > **Campanya comunicativa:** Cartells, díptic i versió curta del Protocol.
- > **Carpeta de materials** per a entitats adherides.

Serveis externalitzats

- > Punt Lila i d'atenció a la diversitat LGTBIQ+.
- > Accions formatives.

2.4 Principis

Espai de llibertat

La festa ha de ser un espai de gaudi compartit i de promoció del respecte. Ha de garantir els drets fonamentals, les llibertats i la seguretat de totes les persones que en formen part.

Corresponsabilitat

Totes les persones que participen en els espais festius són agents actius en pro de la llibertat i el respecte.

Qualsevol persona és considerada com a agent detector en diferents graus (població, entitats adherides, professionals i entitats públiques). Això implica la responsabilitat d'actuar davant les diferents situacions de violència que es puguin produir i poder demanar suport i ajuda, i activar el Protocol.

Atenció prioritària

A les persones que pateixen les agressions, en especial dones i persones LGTBIQ+. En aquest sentit, el Protocol es basa en uns principis d'actuació i principis d'atenció a la persona agredida que han d'impregnar totes les accions en el marc del mateix Protocol.

Rebuig de les agressions

Ha de ser ferm, contundent i de resposta comunitària sobre totes les diferents formes d'agressions masculistes, sexuals i lgtbifòbiques, sempre sense posar-se en risc.

Sensibilitat, cura i bon tracte

Totes les accions s'han d'entendre des d'una mirada que les violències de gènere són un problema sistèmic i molt greu a la nostra societat. No són fets puntuals. Cal tenir empatia cap a les persones que pateixen la violència, fomentar la cura i el bon tracte cap a elles.

No culpabilitzar les persones que pateixen les agressions

El Protocol assumeix aquest principi com a base de l'enfocament de tota intervenció iniciada en el marc d'aquest Protocol. La responsabilitat se situa sempre en la persona que ha comès la violència, i s'evita culpabilitzar a qui l'ha patida. Res no justifica una agressió.

Confidencialitat

S'ha de garantir el dret a la privacitat i el dret a la protecció de les dades personals de les quals es tingui coneixement en virtut dels fets.

Publicitat

Els agents i actors que intervinguin en l'aplicació del Protocol han d'explicar que existeix als espais, les campanyes i els mitjans disponibles que ofereix aquest recurs tècnic. Tanmateix, la difusió del Protocol al conjunt de la població permetrà generar un context de corresponsabilització i rebuig de totes les formes de violència sexual.

2.5 Criteris d'adhesió

L'adhesió al Protocol per part d'entitats de festes populars o per part d'empreses privades que tinguin algun tipus de relació amb activitats festives (locals d'oci, establiments, cooperatives, etc.) és voluntària.

Tanmateix, l'adhesió al Protocol és un requisit per a les entitats de festes populars per poder rebre els permisos per participar en les barres a les festes populars que determini l'Ajuntament i per concedir els espais o equipaments de titularitat pública que sol·licitin per organitzar activitats festives.

S'inclourà aquesta adhesió al Protocol en les bases de subvencions dirigides a les entitats per tal que computi com a mèrit.

Les entitats adherides tindran veu i vot en el Grup de Seguiment i Avaluació, i podran, així, valorar, debatre i proposar accions per millorar el Protocol.

Entitats festives

A continuació es descriuen els compromisos d'adhesió de les entitats que participin en activitats festives en espais i/o equipaments de titularitat pública:

- > **Adhesió.** Complimentar i signar el *Document d'adhesió al Protocol*.
- > **Corresponsabilitat.** Assumir la corresponsabilitat i rebutjar aquells comportaments i actituds masclistes i lgtbifòbics, així com qualsevol altra discriminació dins del seu entorn festiu i/o d'oci. Compromís d'activar el Protocol en els casos en què es detectin.
- > **Perspectiva de gènere.** Programar activitats festives que no promoguin missatges, actituds i comportaments masclistes i/o lgtbifòbics, i incorporar criteris de perspectiva de gènere i de diversitats LGTBIQ+. Vetllar perquè les persones de l'entitat actuïn en consonància amb aquests principis i adoptin comportaments que no reproduïen els estereotips de gènere ni les violències masclistes associades.
- > **Referent d'Entitat⁶.** Definir com a mínim una persona per entitat, que serà la persona de referència de l'entitat sobre el Protocol. Aquesta persona haurà d'assistir a la formació de capacitació, tindrà la funció de traspasar tota la informació corresponent que se li assigni, responsabilitzar-se que s'implementin les accions que pertocin a les entitats, i fer la interlocució amb l'Ajuntament sobre el Protocol.
- > **Capacitació⁷.** Garantir que almenys una persona de l'entitat assistirà a la formació de capacitació dirigida a les persones referents d'entitats.
- > **Campanya comunicativa.** Utilitzar la campanya comunicativa del protocol en els espais festius i els materials facilitats per l'Ajuntament.
- > **Traspàs d'informació.** Explicar les situacions o els casos que s'hagin detectat a la persona referent de l'Ajuntament i/o omplir el full de registre de casos que se li faciliti abans de la convocatòria del Grup de Seguiment i Avaluació.

Empreses privades

⁵ El model de document d'adhesió es troba a l'apartat «Annex del Protocol».

⁶ Les funcions específiques de la persona referent d'entitat estan explicades a l'«Annex del Protocol».

⁷ Acció formativa contemplada en el «Pla d'Acció del Protocol».



TIANA

Els compromisos que adquireixen les empreses privades que s'adhereixin al Protocol són els descrits a les entitats festives (apartat anterior) i amb l'ampliació següent:

- > **Comportament del personal contractat.** Les treballadores o treballadors de l'empresa es comprometen a comportar-se segons els principis d'igualtat i diversitat LGTBIQ+ i es procurarà perquè cap persona amb vincle contractual no tingui comportaments masclistes i/o lgtbifòbics.

2.6 Graus de desplegament i festes on s'ha d'implementar

A continuació es defineixen les accions i condicions que s'hauran de dur a terme segons el grau de desplegament del Protocol.

Grau	Descripció
Alt	<ul style="list-style-type: none"> > Lideratge de la Tècnic/a Referent del Protocol de l'Ajuntament, conjuntament amb l'equip de treball que designi (Cultura, Igualtat, Seguretat, etc). > Reunions prèvies de coordinació (Ajuntament, Seguretat, Punt Lila, Salut, Entitats de festes). > Valoració i disseny de programació amb perspectiva de gènere i diversitat LGTBIQ+. > Valoració i disseny dels espais festius i de la mobilitat amb perspectiva de gènere > Les entitats participants han d'estar adherides al Protocol. > Referents d'entitats <i>in situ</i> durant les festes. > Ús de la campanya comunicativa + paquet de difusió. > Lectura del manifest. > Implementació del Punt Lila i d'Atenció a la Diversitat. > Requisit empreses de seguretat adherides al Protocol d'interior. > Requisit empreses contractades declaració de responsabilitat o clàusula de contractació.
Mitjà	<ul style="list-style-type: none"> > Entitats participants adherides al Protocol. > Ús de la campanya comunicativa + paquet de difusió. > Referents d'entitats <i>in situ</i> durant les festes.
Baix	<ul style="list-style-type: none"> > Entitats adherides al Protocol. > Ús de la campanya comunicativa. + paquet de difusió.

La següent taula relaciona el grau de desplegament amb les festes populars de Tiana en què s'hauran d'implementar les accions del Protocol i es podrà activar.

Grau	Festa	Dates
Alt	Festa Major de Sant Cebrià	16 de setembre
	Festa Major Petita de Sant Antoni i Tast Tiana	13 de juny
Mitjà	Carnestoltes	Febrer
	Sant Joan	Juny
	Castanyada	Octubre

	Cap d'any	Desembre
Baix	Accions realitzades per les entitats culturals i socials del poble	Tot l'any

2.7 Agents i actors vinculats, rols i responsabilitats

Agents/ actor	Rols	Responsabilitats	Passos a seguir
Població en general	Agent detector. Participa activament o passivament en la festa. A través d'accions i materials de sensibilització, s'emplaça a totes les persones de la societat en general que promoguin un espai festiu de llibertat i en contra de la violència sexual.	Corresponsabilitzar-se: detectar situacions de violència —com a agents detectors—, informar-ne i oferir suport a la intervenció, seguint els passos del circuit.	Detectar Informar Avisar
Personal tècnic municipal referent del Protocol⁸	Agent detector i coordinador. Representant tècnica de l'Ajuntament, referent del Protocol.	Vetllar perquè el Protocol i els passos a seguir s'implementin adequadament durant les festes populars. Assistir a les convocatòries del Grup de Seguiment del Protocol i fer propostes de millora del Protocol.	Detectar Informar Acompanyar Avisar Derivar Registrar
Referents d'entitats adherides	Agents detectors. Participen activament en l'organització i el desenvolupament de les festes.	Haver participat en la formació específica per conèixer, facilitar i promoure el bon funcionament del Protocol, i coordinar-se amb la resta de figures. Promoure la corresponsabilitat en el circuit i accions del Protocol, així com un espai festiu de llibertat i en contra de la violència sexual. Durant les festes, estaran en coordinació amb les seves entitats i la resta d'actors vinculats al circuit, i si és necessari, l'activaran. Registrar les demandes que els arribin al Punt Lila i d'atenció a la diversitat. Assistir a les convocatòries del Grup de Seguiment del Protocol i fer propostes de millora del Protocol, si se'ls convoca.	Detectar Informar Acompanyar Avisar Derivar Registrar
Policia Local	Agent detector i intervingent.	Garantir la seguretat de totes les persones que participen en les festes i atendre els casos i les situacions que se'ls requereixin. Tenir coneixement del Protocol i del circuit d'actuació, i vetllar perquè el Protocol i els passos a seguir s'implementin adequadament durant les festes populars. Assistir a les convocatòries del Grup de Seguiment del Protocol i fer propostes de millora del Protocol.	Detectar Informar Acompanyar Avisar Derivar Registrar

⁸ A l'apartat "3.14 Grup de Seguiment" queden detallades més funcions.

<p>Punt Lila i d'Atenció a la Diversitat</p>	<p>Agent detector i inter-ventor. Servei d'equip d'infor-mació, sensibilització i <u>atenció</u> professional. Dinamització Punt Lila d'atenció.</p>	<p>Tenir formació acreditada i especialitzada en vio-lències masclistes, sexuals i lgtbiqfòbiques.</p> <p>Assistir a les convocatòries del Grup de Seguiment del Protocol i fer propostes de millora del Proto-col.</p> <p>Atendre les persones agredides, garantint els prin-cipis d'actuació del Protocol.</p> <p>Avisar i derivar, en els casos que la persona agre-dida ho vulgui, als cossos policials i/o serveis d'emergència.</p> <p>Registrar les intervencions realitzades.</p> <p>Avaluar la seva intervenció en els actes festius o d'oci en què participen: millores, propostes i punts forts.</p>	<p>Detectar Informar <u>Atendre</u> Avisar Derivar Registrar</p>
<p>Servei de segu- retat privada – contractació ex- terna</p>	<p>Agent detector i inter-ventor. Desenvolupar les tas-ques que siguin motiu de la seva contractació amb el compromís de no promoure actituds ni comportaments masclistes i lgtbiqfò-bics.</p>	<p>Estar informat i conèixer les obligacions del Proto-col. Detectar i saber on avisar.</p> <p>Assistir a les convocatòries del Grup de Seguiment del Protocol i fer propostes de millora del Proto-col, si se'l convoca.</p> <p>Estar adherit al Protocol del Departament d'Inte-rior.</p>	<p>Detectar Informar Acompanyar Avisar Derivar Registrar</p>

2.8 Punt Lila i d'atenció a la diversitat LGTBIQ+

Activitat 1	Dispositiu Punt Lila i d'Atenció a la Diversitat				
Descripció	Implementar el Punt Lila i d'Atenció a la Diversitat segons les característiques definides al Protocol i a les festes on estableixi el mateix Protocol.				
	S'ha de fer: > Contractar el servei de Punt Lila per a les festes que s'escaigui.				
Àrea	Finanç/Resp	Cal.	Prior.	Producte	Indicador
Cultura Igualtat	Igualtat	FM St. Antoni 2023 FM St. Cebrià 2023	Alta	Implementació del Punt Lila	Formulari de valoració de festes. Registre de casos detectats. Informe de Punt Lila.

Descripció i funcions

El Punt Lila d'Atenció és un dispositiu de suport professionalitzat, actiu en aquelles festes en què el Protocol s'activa en grau d'implementació alt, i actua com el recurs principal de coordinació i centralització de les atencions de crisi i emergència en el marc del Protocol.

És un espai amb un estand on s'ofereix el servei d'informació sobre el Protocol i la campanya, sensibilització i prevenció de violències sexuals i lgtbiqfòbiques; detecció de casos i situacions; primera atenció i acompanyament per a les persones que han patit aquests tipus d'agressions (segons el circuit d'actuació específic que es detalla al present document); recuperació i derivació als recursos especialitzats que integren el circuit de violència masclista local i, si s'escau, poden oferir informació sobre entitats feministes i/o LGTBIQ+ del territori.

Les funcions a desenvolupar per l'Equip del Punt Lila d'Atenció són les següents:

- > **Publicitat** del Protocol a través de la campanya de comunicació del Protocol per donar-ho a conèixer.
- > **Coordinació** amb els altres serveis activats durant les festes (sobretot, seguretat i salut) i amb la referent municipal del Protocol durant les festes.
- > **Sensibilització** sobre prevenció de violències sexuals i lgtbiqfòbiques en espais festius.
- > **Detecció** de casos i situacions.
- > **Primera actuació** de contenció amb possibles persones agressores, i avís als cossos de seguretat si s'escau.
- > **Atenció i acompanyament professional** a les persones agredides.
- > **Recuperació** de persones agredides.
- > **Derivació** de casos detectats i atesos.
- > **Registre** de casos i situacions detectats en el document de registre.

Equip professional i parelles itinerants

L'equip de professionals haurà d'estar especialitzat i capacitat en prevenció del consum de substàncies i en la detecció i l'atenció a persones que han patit violències sexuals i violència lgtbiqfòbica. En la mesura del possible, cada equip estarà format per un mínim de 4 professionals: 2 fixes al Punt Lila i 2 itinerants. Aquestes persones seran majoritàriament dones o, en el cas que hi hagi homes, estaran sempre en binomi amb una companya dona. A més, s'intentarà, en la mesura del possible, que les persones treballadores del Punt Lila

professional siguin diverses i representin altres col·lectius vulnerabilitzats, tot fomentant la interseccionalitat en les referents d'atenció.

Les parelles itinerants desenvolupen les mateixes funcions que les de l'estand, però en moviment per tot l'espai i entorn festiu que tinguin marcat segons la festa. Estaran en contacte permanent amb l'equip de l'estand i aniran identificades amb el vestuari o l'element que decideixi el Grup de Seguiment (xapes, armelles, etc.).

Col·laboració amb referents de les entitats adherides

Tal com s'ha anat explicant, el present Protocol preveu la possibilitat que durant l'activació del Punt Lila professional, paral·lelament, existeixi la figura de referent de l'entitat per al Protocol que doni suport i ajuda a l'equip d'atenció professional i que, alhora, l'equip d'atenció professional ofereixi suport i ajuda a les entitats. És a dir, el Punt Lila d'Atenció també podrà oferir suport a les entitats que ho necessitin per gestionar qualsevol cas, també en el cas que es produeixi una situació de violència sexual dins d'una entitat.

Disseny i implementació de l'estand

El Grup de Seguiment concretarà els criteris de disseny i d'implementació procurant poder oferir un servei de qualitat i coordinat amb els altres serveis durant les festes. Es tindran en compte les franges horàries, la relació amb la programació de les activitats, la ubicació, la bona visibilitat i la senyalització de l'estand.

L'espai estarà format per dues zones diferenciades i connectades que permetin fer l'acompanyament professional especialitzat en les dues funcions dirigides al públic assistent:

- > **Punt Lila**, una zona oberta i visible, on s'ofereix el servei d'informació i sensibilització al públic general.
- > **Espai Tranquil** (annex al Punt Lila, si és possible), una zona reservada on s'ofereix el servei d'atenció a les persones agredides garantint-ne la intimitat i confidencialitat.

Coordinació

El personal del Punt Lila d'atenció estarà en comunicació directa amb el personal tècnic municipal referent del Protocol i la persona responsable de seguretat (Policia Local i Seguretat Privada) per activar les derivacions pertinents en cas de necessitat.

Les professionals hauran de formar part de les reunions de coordinació prèvies i posteriors a l'inici de les festes, en la mesura del possible.

Es recomana programar una reunió prèvia i posterior als actes festius amb tot l'equip que treballarà al Punt Lila d'atenció, per tal de:

- > Conèixer les especificitats del Protocol i dels circuits de violència.
- > Conèixer les principals entitats que organitzen i fomenten part de les festes on s'activarà el Punt Lila, així com els seus protocols.
- > Conèixer la programació de festes i les activitats que es duran a terme.
- > Acordar els criteris de col·laboració i coordinació amb la resta d'agents relacionats amb el Protocol, sobretot els agents de prevenció del Protocol, seguretat, emergències i la persona tècnica municipal referent del Protocol.

Recomanacions pel correcte funcionament del dispositiu

- > Bona indicació de la localització del Punt Lila d'Atenció als mapes i fulletons informatius de l'esdeveniment.
- > Assegurar-se, sobretot, que el personal professional de seguretat, emergències mèdiques i cossos de seguretat tinguin el coneixement sobre les funcions, la ubicació i els horaris del Punt Lila.
- > Disposar, a l'Espai Tranquil, de cadires, mantes, aigües, fruita i/o caramels, i mocadors de paper per oferir a les persones ateses en cas de patir alguna forma de violència sexual.
- > Situar els serveis d'emergències mèdiques i professionals de seguretat a prop, però no just al costat del Punt Lila, per facilitar l'atenció coordinada en cas de necessitat.

3 Eixos d'actuació

3.1 Prevenció (Eix 1)

“**Prevenció** és el conjunt d'accions encaminades a evitar o reduir la incidència de la problemàtica de la violència masclista per mitjà de la reducció dels factors de risc, i impedir-ne així la normalització, i les encaminades a sensibilitzar la ciutadania en el sentit que cap forma ni manifestació de violència no és justificable ni tolerable⁹.”

“**Sensibilització** és el conjunt d'accions pedagògiques i comunicatives encaminades a generar canvis i modificacions en l'imaginari social que permetin avançar cap a l'erradicació de la violència masclista¹⁰.”

3.1.1 Acció 1.1: Adhesions a protocols

A continuació es detallen el paquet d'activitats relacionades amb adhesions a Protocols.

Activitat 2	Valorar l'adhesió de l'Ajuntament de Tiana al Protocol de seguretat contra les violències sexuals en entorns d'oci del Departament d'Interior de la Generalitat de Catalunya				
Descripció	<p>L'adhesió de l'Ajuntament al Protocol del Departament d'Interior permet establir millores de coordinació i suport entre els diferents agents i actors implicats en els espais festius.</p> <p>Defineix uns mínims criteris de qualitat i efectivitat que han de complir els municipis adherits a través de: la visibilitat del Protocol, complir i fer complir els continguts al personal a càrrec de l'administració local, formar als actors principals i sensibilitzar la població, i implementar punts d'informació i atenció (Punts Liles) a les festes principals.</p> <p>Estableix un seguit de conductes que integren l'assetjament sexual no penal per tal de fer visibles aquelles violències que, pel fet que no són delictives i succeeixen amb freqüència, costen més d'identificar, i per enviar un missatge de màxim respecte a la llibertat i indemnitat sexual de les persones.</p> <p>El Protocol l'aplicaran a tot el territori de Catalunya directament la Policia de la Generalitat – Mossos d'Esquadra i els ajuntaments i entitats privades que s'hi adhereixin.</p> <p>S'ha de fer:</p> <ul style="list-style-type: none"> > Valoració dels diferents departaments implicats de la possibilitat d'adhesió al protocol: capacitat de l'ajuntament de complir amb els requisits exigits . > Tramitació de l'acord d'adhesió. 				
Àrea	Finanç/Resp	Cal.	Prior.	Producte	Indicador
Seguretat	Jurídic	FM St. Antoni 2023	Alta	Adhesió	Document oficial d'adhesió. Formulari de valoració de festes. Registre de casos detectats. Informe de Punt Lila.

Activitat 3	Adhesió de les entitats de festes populars i empreses privades al Protocol d'actuació davant violències sexuals i lgtbifòbiques en espais festius de Tiana
Descripció	L'adhesió és una eina que promou la corresponsabilitat per prevenir i actuar conjuntament

9 (GENERALITAT DE CATALUNYA, 2009, p. 33)

10 (GENERALITAT DE CATALUNYA, 2009, p. 32)

<p>davant les desigualtats de gènere i possibles formes de violències sexuals i lgtbifòbiques que es produeixen als espais festius de Tiana.</p> <p>Defineix uns acords i compromisos¹¹ que haurà de dur a terme l'Ajuntament amb les entitats adherides i viceversa.</p> <p>S'ha d'elaborar:</p> <ul style="list-style-type: none"> > Document de formalització de l'acord d'adhesió per a entitats. > Document de formalització de l'acord d'adhesió per a empreses privades. > Definir el marc legal de contractació per incloure el requisit d'adhesió, sigui a través de concurs de mèrits o de clàusules de contractació. > Difondre i promoure l'adhesió entre les entitats i les empreses privades. 					
Àrea	Finanç/Resp	Cal.	Prior.	Producte	Indicador
Cultura Igualtat Jurídic	Jurídic	FM St. Antoni 2023	Alta	Nre. d'entitats de festes populars adherides Nre. d'empreses privades adherides	Documents oficials d'adhesió. Registre d'entitats i empreses adherides. Formulari de valoració de festes. Registre de casos detectats. Informe de Punt Lila.

3.1.2 Acció 1.2: Campanya comunicativa i de sensibilització

A continuació es detallen el paquet d'activitats relacionades amb la campanya comunicativa i les accions de sensibilització.

Activitat 4	Presentació del Protocol d'actuació davant de violències sexuals i lgtbifòbiques en espais festius a Tiana				
Descripció	<p>Jornada de presentació de la campanya comunicativa i del Protocol a la població de Tiana en general i a les entitats i empreses adherides en especial.</p> <p>S'ha de fer:</p> <ul style="list-style-type: none"> > Dissenyar i programar la jornada. > Difondre entre la població, les entitats i les empreses. > Implementar-la. 				
Àrea	Finanç/Resp	Cal.	Prior.	Producte	Indicador
Comunicació	Cultura Igualtat	FM St. Antoni 2023	Alta	Jornada de presentació Nre. d'assistents Num d'entitats i empreses representades	Valoració del Grup de Seguiment

¹¹ Apartat «Criteris d'Adhesió» del Protocol.

Activitat 5	Campanya comunicativa i de sensibilització				
Descripció	<p>La campanya comunicativa té per objectiu donar a conèixer l'existència del Protocol, els recursos que s'hi vinculen a través del circuit d'actuació i les principals accions que es promouen. El vessant de sensibilització s'orienta a promoure la informació necessària per detectar qualsevol forma de violència sexual i l'estructura de poder patriarcal en la que se sustenta.</p> <p>La campanya inclou la jornada de presentació de la campanya comunicativa i del Protocol a la població de Tiana en general i a les entitats i empreses adherides en especial. A través de les conclusions de la diagnosi, del procés d'elaboració del Protocol amb els diferents grups de treball i dels materials ja creats des de l'Ajuntament de Tiana per al Punt Lila, s'han dissenyat els materials que el grau de seguiment cregui oportuns: el lema principal, els missatges complementaris i els suports que es difondran, a través dels materials a la web, les xarxes socials i presencialment.</p> <p>Els materials prioritaris que s'elaboraran per a la presentació del present Protocol són els següents:</p> <ul style="list-style-type: none"> > 1 Cartell principal més 4 cartells complementaris amb diferents missatges. > Díptic informatiu sobre el Protocol dirigit a la població en general. > Versió curta del Protocol maquetada. > Espai propi a la pàgina web de l'Ajuntament de Tiana. 				
Àrea	Finanç/Resp	Cal.	Prior.	Producte	Indicador
Cultura	Cultura i Igualtat	FM St. Antoni 2023	Alta	Materials Publicació	Presentació pública. Entrega dels materials a les entitats adherides. Ús de la campanya per a festes.

Descripció de la campanya

El disseny de la campanya de sensibilització elaborada en el marc del Protocol, amb els missatges i lemes centrals, així com altres de secundaris i complementaris, variarà anualment o biennalment en funció de les necessitats que identifiqui el mateix protocol, les entitats adherides i les situacions identificades.

Des de comunicació es dissenya una campanya estretament lligada als elements de difusió ja existents del Punt Lila, per crear una simbologia pròpia que identifiqui Tiana i que la faci propera als usuaris i les usuàries.

El disseny de la campanya de sensibilització s'encarregarà a un artista gràfic un cop aprovat el protocol i la campanya es treballarà conjuntament amb l'equip de comunicació per adaptar-la al poble i a cada moment.

La campanya té l'enfocament en els quatre eixos del protocol, però amb una especial atenció a la prevenció i detecció per educar la població en l'erradicació dels mals hàbits i evitar casos greus.

Lema central

Per donar sortida al Protocol, es crea el lema central «**Deixa'm fer**», lligat a la falca del Punt Lila per tal de crear una línia uniforme identificativa.

El lema és inclusiu pel que fa a gènere i orientació sexual, i mostra empoderament i rebuig cap a actituds masclistes. És un missatge curt i clar, de fàcil comprensió.

Prevenció i actuació

Els quatre missatges lligats a la campanya s'estructuraran en dues línies de prevenció i actuació.

La línia de prevenció inclourà missatges per evitar mals hàbits a les barres, els lavabos, les pistes de ball i les zones d'accés.

La línia d'actuació donarà informació bàsica tant per a les víctimes com per a les persones que vegin una actitud reprovable sota un dels lemes «**No giris l'esquena**».

La campanya d'actuació quedarà reforçada pels materials del Punt Lila que pot consultar aquí: <https://tiana.cat/igualtat/punt-lila/>

Campanya en sessió continua

Comunicació enfoca la campanya en sessió contínua, no només destinada a moments o dies de festa, sinó, a un treball de prevenció continuat amb difusió de la informació de manera habitual pels diferents canals de l'Ajuntament.

Es facilitaràn, a més, a totes les entitats o organitzacions d'esdeveniments, els materials necessaris dels diferents àmbits de la campanya perquè en facin difusió des dels seus canals i perquè la cartelleria estigui present als llocs de la festa.

3.1.3 Acció 1.3: Accions formatives

A continuació es descriuen el paquet d'accions formatives (capacitacions, formacions o tallers de sensibilització) que s'han aprovat en el marc del Protocol.

Les accions formatives s'orienten a partir d'uns objectius comuns a assolir, mentre que es marquen objectius específics segons el perfil de persones destinatàries. A continuació llistem els objectius comuns:

- > Entendre els principis bàsics de la perspectiva de gènere.
- > Identificar els principals mites i mandats masclistes relacionats amb les violències sexuals.
- > Fer visibles les principals formes de violències sexuals que es poden generar en contextos festius i a l'espai públic.
- > Detectar situacions i casos de violències sexuals i lgtbifòbiques.
- > Conèixer el Protocol, els principis i el circuit d'actuació.

El **Grup de Seguiment**, en funció de les necessitats i dels recursos, valorarà cada any com han anat les formacions implementades i decidirà si cal fer-ne de noves o modificar les que ja s'han implementat.

Activitat 6	Capacitació als referents d'entitats adherides al Protocol
Descripció	<p>Acció formativa de mínim 2 h dirigida a les persones referents de les entitats adherides al Protocol.</p> <p>L'objectiu principal és capacitar les persones assistents perquè adquireixen els coneixements bàsics sobre perspectiva de gènere, violències sexuals i lgtbifòbiques en espais festius i estratègies d'actuació comunitària, i entenguin les funcions que se'ls assignaran en relació amb el Protocol.</p>

<p>S'ha de fer:</p> <ul style="list-style-type: none"> > Programar la sessió formativa > Difondre i implementar. 					
Àrea	Finanç/Resp	Cal.	Prior.	Producte	Indicador
Igualtat	Cultura i Igualtat	FM St. Ce- brià 2023	Alta	Sessió formativa	Nombre de persones assistents. Entitats representades. Formulari de valoració.

Activitat 7	Formació a la Policia Local de Tiana				
Descripció	Acció formativa de mínim 2 h dirigida a la Policia Local de Tiana.				
	<p>L'objectiu principal és entendre com operen les dinàmiques concretes de violències sexuals i lgtbifòbiques en espais festius i donar a conèixer el Protocol per a una millora de la seva coordinació i implementació.</p> <p>S'ha de fer:</p> <ul style="list-style-type: none"> > Programar la sessió formativa. 				
Àrea	Finanç/Resp	Cal.	Prior.	Producte	Indicador
Seguretat	Seguretat	FM St. Ce- brià 2023	Alta	Sessió formativa	Nombre de persones assistents. Entitats representades. Formulari de valoració.

3.1.4 Acció 1.4: Programació de Festes

Activitat 8	Disseny de la programació de festes amb perspectiva de gènere i interseccional				
Descripció	Establir com a prioritària la perspectiva de gènere i interseccional en la programació de festes i d'activitats festives puntuals.				
	<p>Es promourà el treball en equip entre les àrees de Cultura i Igualtat per tal d'acordar com incorporar la mirada de gènere en el disseny del programa de festes.</p> <p>S'ha de valorar el grau de perspectiva de gènere i interseccional de les festes anteriors, recollir informació sobre percepcions de dones i persones LGTBIQ+ i procurar, en la mesura de les possibilitats, que la transversalitat de gènere sigui real i efectiva.</p> <p>S'ha de fer:</p> <ul style="list-style-type: none"> > Recollir informació sobre percepcions de dones i persones LGTBIQ+ sobre programació de festes. > Convocar reunions de treball tècniques (entre Cultura i Igualtat) sobre valoració, reflexió, debat i propostes de disseny per millorar la PdG i interseccional en la programació. 				
Àrea	Finanç/Resp	Cal.	Prior.	Producte	Indicador
Cultura	Cultura	Totes les festes	Alta	Programació	Formulari de valoració Nombre de reunions de treball.

Recomanacions bàsiques per incorporar la PdG i interseccional a la programació de festes

- > Promoure la presència de dones diverses i persones LGTBIQ+ en el disseny de la programació.
- > Promoure continguts amb perspectiva de gènere o que no fomentin missatges masclistes.
- > Promoure la diversitat d'activitats i espais per a tots els públics, posant especial èmfasi a pensar activitats per a criatures, infants i gent gran., i amb ells. Posar facilitats perquè les activitats tinguin espais per a aquestes persones o activitats per a aquestes franges d'edat. La diversificació dels usos i les funcions en mateixos espais també ajuda a oferir una millor percepció de llibertat i seguretat.
- > Promoure dones diverses i persones LGTBIQ+ en les activitats programades, sigui a través de la contractació d'artistes i espectacles o bé a l'hora de programar activitats dirigides per a aquestes persones. També cal tenir en compte la paritat en el personal contractat per festes.
- > Promoure el trencament dels rols estereotipats de gènere en les mateixes activitats de festes populars i en les tasques a realitzar durant les festes. Cal tenir en compte que moltes de les tradicions culturals tenen una arrel clarament androcèntrica i masclista; adaptar-les a una realitat en pro de l'equitat no és incompatible amb continuar-les fent.

3.1.5 Acció 1.5: Espais, entorns festius i mobilitat

Activitat 9	Disseny dels espais festius, l'entorn i la mobilitat amb perspectiva de gènere i interseccional
Descripció	<p>Establir com a prioritària la perspectiva de gènere i interseccional en el disseny de l'espai festiu i el seu entorn, així com la mobilitat de les persones assistents entre espais o desplaçaments cap a altres llocs.</p> <p>Es promourà el treball en equip entre les àrees de Cultura, Igualtat i Urbanisme per tal d'acordar com incorporar la mirada de gènere en el disseny dels espais i la mobilitat.</p> <p>S'ha de valorar el grau de perspectiva de gènere i interseccional en el disseny dels espais i la mobilitat, recollir informació sobre percepcions de seguretat i inseguretat entre les dones i persones LGTBIQ+, i procurar, en la mesura de les possibilitats, que la transversalitat de gènere sigui real i efectiva.</p>

<p>S'ha de fer:</p> <ul style="list-style-type: none"> > Recollir informació sobre percepcions de dones i persones I LGTBIQ+ sobre espais festius, entorns i mobilitat. > Convocar reunions de treball tècniques (Urbanisme, Cultura i Igualtat) sobre valoració, reflexió, debat i propostes de disseny per millorar la PdG i interseccional en el disseny dels espais. 					
Àrea	Finanç/Resp	Cal.	Prior.	Producte	Indicador
Cultura	Cultura Urbanisme	FM St. Cebrià 2023	Alta	Configuració de l'espai en la programació amb PdG. Dispositius de suport de mobilitat durant les festes	Formulari de valoració. Nombre de reunions de treball.

3.1.6 Acció 1.6: Coordinació

Activitat 10	Trobades de coordinació abans i després de les festes				
Descripció	<p>Establir com a obligatòries, durant les festes que es cregui convenient, una reunió de treball i coordinació entre els diferents actors i agents implicats en aquestes festes.</p> <p>A les sessions hi hauran d'assistir representants de Seguretat, Igualtat, Cultura, Salut, Punt Lila i entitats adherides al Protocol.</p> <p>Es convocarà una sessió abans de les festes en què s'hauran de repassar els principis bàsics i el circuit del Protocol, els rols i les responsabilitats de cada actor, i com coordinar-se i actuar en cas d'activació del protocol.</p> <p>Es convocarà una sessió després de cada festa en què es farà una valoració, es repassaran els casos i/o les incidències sorgides, i es faran propostes de millora.</p> <p>S'ha de fer:</p> <ul style="list-style-type: none"> > Convocar les reunions a les festes que convingui. 				
Àrea	Finanç/Resp	Cal.	Prior.	Producte	Indicador
Cultura Igualtat Seguretat	Cultura igualtat	FM St. Antoni 2023 FM St. Cebrià 2023	Alta	Implementació de les reunions	Formulari de valoració. Nombre d'assistents i representants.

3.2 Detecció (Eix 2)

***Detecció** és la posada en funcionament de diferents instruments teòrics i tècnics que permetin identificar i fer visible la problemàtica de la violència masclista, tant si apareix de forma precoç com de forma estable, i que permetin també conèixer les situacions en les quals s'ha d'intervenir, per tal d'evitar-ne el desenvolupament i la cronicitat¹².*

Segons aquesta definició, cal destacar:

- > Els instruments teòrics aportats són el marc teòric i normatiu del present document i el recull de formes de violències sexuals a detectar del següent apartat.
- > Els instruments tècnics per identificar i fer visible la problemàtica són la campanya, les formacions, el Punt Lila i la sensibilització i compromisos de les entitats de festes adherides al Protocol.

3.2.1 Acció 2.1: Formes de violències sexuals a detectar

Totes les persones que interaccionen a la festa són actors que poden detectar i denunciar situacions. El personal que organitza la festa haurà rebut una formació específica per aprendre a identificar les diferents formes de violències sexuals que poden patir les dones i les persones LGTBIQ+ en aquests espais.

Agressions sexuals i sexistes

En aquest Protocol s'entén l'agressió com una acció violenta que atempta contra la integritat sobretot física i/o psicològica de qualsevol persona.

Les agressions sexuals o sexistes són un abús de poder de les persones que reproduïxen i s'aprofiten principalment de la relació de dominació de l'home sobre la dona i de la relació de dominació de persones sobre les persones que trenquen les normes estereotipades de sexe, gènere i sexualitat.

Les sexuals són les que fan referència a un abús de poder a través de limitar la llibertat sexual, i les sexistes, les que fan referència a reproduir els estereotips sexistes. Una agressió també és quan una persona se sent agredida i, en un context social de relacions masclistes continuades, les dones i persones LGTBIQ+ pateixen quotidianament agressions. En aquest sentit, cal remarcar que no s'ha de qüestionar l'agressió a la persona que la pateix i s'ha de tenir clar que res no justifica una agressió. Totes les persones, en aquest marc de relacions de poder, poden ser agents agressors.

Agressions sexuals més normalitzades

Per detectar la situació, cal entendre quin tipus d'agressió es pot estar produint.

Les tipologies d'agressions són una proposta de concreció. Això vol dir que també poden produir-se altres tipus de violències que no estan descrites en aquest Protocol i a les quals també s'ha de donar resposta.

A continuació, fem un recull d'algunes de les formes d'agressions sexuals sorgides arran de la diagnosi del Protocol i a les quals cal prestar especial atenció per a la detecció:

12 (GENERALITAT DE CATALUNYA, 2009, p. 33)

Agressions a detectar	
Mirades sexuades no desitjades i continuades	Persona o grup de persones que no para de mirar d'una manera desagradable i constant, normalment amb una intenció de sexualitzar el cos de l'altra persona, generant incomoditat o per riure-se'n.
Comentaris sexuals no desitjats o comentaris masculistes, lesbofòbics, gaifòbics i transfòbics	Els coneguts popularment com a <i>piropos</i> o comentaris que vagin en la direcció de valorar el cos de les dones. També comentaris de mofa o de menyspreu pels comportaments pel fet de ser dona, per lesbofòbia, per gaifòbia o per transfòbia.
Invasió continuada de l'espai vital	Comportament invasiu continuat i voluntari, que genera incomoditat a la persona o les persones que ho pateixen.
Tocaments puntuals o continus no desitjats	Tocar una altra persona sense ser desitjat. Encara que sigui un fet puntual, també s'ha de tenir en compte.
Acorralaments	Posar impediments perquè una persona es pugui moure lliurement. Pot ser exercit per una persona o per un grup de persones.
Violació amb intimidació i/o amb violència física	Obligar a realitzar una pràctica sexual amb penetració bucal, vaginal o anal. No hi ha desig ni consentiment per part de la persona que la pateix. Pot ser mitjançant altres formes de violència més enllà de la física: violència psicològica (intimidacions, xantatges, pressions, submissió química, etc.), violència ambiental, violència econòmica, violència simbòlica, etc.
Tipologies Protocol Seguretat Departament d'Interior	
<ul style="list-style-type: none"> > Exhibicionisme obscè davant de persones adultes, sempre que no siguin discapacitades necessitades d'especial protecció. > Masturbació en espais públics o oberts al públic davant de persones adultes, sempre que no siguin discapacitades necessitades d'especial protecció. > Injúria sexual. > Seguiment puntual o obscè d'una persona o un grup de persones. > Captar imatges de les parts íntimes d'una persona. > Acorralament amb finalitats sexuals. > Altres conductes que impliquen vexació sexual. 	

3.2.2 Acció 2.2: Formes de violències lgtbifòbiques a detectar

En primer lloc, les formes de violències que poden patir persones amb expressions i identitats diverses seran les mateixes a detectar que en l'apartat anterior.

En segon lloc, cal destacar algunes de les violències més invisibilitzades i normalitzades que relaten les persones de col·lectius LGTBIQ+ que pateixen en espais festius¹³.

- > Agressions verbals i físiques per expressions de gènere diverses.
- > Agressions verbals i físiques per expressions públiques d'afecte entre persones amb expressions de gènere diverses.
- > Assetjament per raó de preferència/orientació sexual, identitat de gènere o expressió de gènere diversa.
- > Represàlia discriminatòria davant d'una queixa.
- > Expressions d'odi públiques a identitats i expressions de gènere diverses en activitats culturals.

En tercer lloc, destacar algunes de les formes d'agressions tipificades per la Llei 11/2014¹⁴:

- > Formes de discriminació:
 - Directa: tractament d'una manera menys favorable.
 - Indirecta: disposició, criteri, interpretació o pràctica pretesament neutres que pot ocasionar un desavantatge particular respecte de persones que no ho són.
 - Per associació: com a conseqüència de la seva relació amb una persona o un grup LGBTI.
 - Per error: com a conseqüència d'una apreciació errònia.
 - Múltiple: pertànyer a altres grups que també són objecte de discriminació, pateix formes agreujades i específiques de discriminació.
- > Expressions vexatòries.
- > Actes que comportin aïllament, rebuig o menyspreu públic, notori i explícit.
- > Malmetre o destruir objectes o propietats de persones o de llurs famílies.
- > L'assetjament o el comportament agressiu cap a persones o llurs famílies per causa de l'orientació sexual, la identitat de gènere o l'expressió de gènere.
- > Convocar espectacles públics o activitats recreatives que tinguin com a objecte la incitació a l'odi, la violència o la discriminació de les persones LGBTI.

¹³ Recull d'informació extreta a través de resultat diagnosis elaborades per Noctàmbul@s a diferents municipis de Catalunya des del 2017 al 2023.

¹⁴ (GENERALITAT DE CATALUNYA, 2016, p. 5)

3.3 Actuació i Atenció (Eix 3)

Atenció és el conjunt d'accions destinades a una persona perquè pugui superar les situacions i les conseqüències generades per l'abús en els àmbits personal, familiar i social, tot garantint-ne la seguretat i facilitant-li la informació necessària sobre els recursos i els procediments perquè pugui resoldre la situació¹⁵.

Aquest apartat és l'eina que explica els passos a seguir en els moments en què es detectin situacions de violències sexuals.

Hi ha definit uns principis bàsics d'actuació i, a continuació, tres tipologies d'actors endreçats segons el grau de formació i les responsabilitats atribuïdes pel Protocol.

3.3.1 Acció 3.1: Principis d'actuació

Avisar i informar

Totes les situacions detectades s'han d'avisar i traspasar la informació a un punt d'entrada de situacions marcat per la festa. Aquest punt podrà ser el Punt Lila o el punt d'entrada de casos segons la festa. Haurà d'estar ben clar on s'ha d'avisar. Si a la festa no hi ha aquests dos punts, s'informarà dels recursos del Protocol i on es poden dirigir i demanar ajuda¹⁶.

Informació rigorosa

La informació ha d'arribar de primera mà abans d'iniciar l'actuació. Cal evitar i tallar rumors. Cal garantir la confidencialitat.

No qüestionar l'agressió

Es recull la informació i es traspasa sense fer un judici sobre l'agressió. Sobretot en el cas que l'agressió estigui explicada per part de la persona agredida, caldrà tenir cura d'aquest principi.

Respectar la voluntat de la persona agredida

Es traslladarà tota la informació necessària a la persona agredida i es respectarà la seva voluntat. Només en casos de risc d'integritat física de la persona agredida es pot actuar sense la seva voluntat, i sempre a través dels serveis de seguretat.

Treball en equip

Ha d'haver-hi una resposta coordinada i en equip de totes les situacions detectades i informades. Els diferents actors que hagin rebut formació lideraran l'actuació i la resta de personal ha de donar-los suport.

Actitud de cura amb la persona agredida i ferma amb l'agressora

De bon tracte, suport mutu, respectuosa i d'escolta activa cap a la persona que pateix l'agressió. Actitud ferma, de rebuig, però no violenta, dialogant i assertiva amb la persona que exerceix l'agressió.

¹⁵ (GENERALITAT DE CATALUNYA, 2009)

¹⁶ La persona referent de cada entitat que hagi assistit a la formació de l'Ajuntament sobre el Protocol ha de garantir que totes les persones de l'organització que participen en la festa sàpiguem on s'han de derivar els casos.

No posar-se en risc

Davant qualsevol sospita que la persona actuant pot posar en risc la seva integritat física i/o psicològica, demanar suport i activar sempre la seguretat.

Acció 3.2: Atenció i actuació davant detecció de situacions

Principis d'Atenció

Atenció prioritària a la persona agredida.

Cal posar èmfasi en la defensa de la llibertat i de la seguretat de la persona que rep l'agressió. La prioritat és que estigui bé.

Respecte a les decisions de la persona agredida.

Se li traslladarà tota la informació necessària, però es respectarà en tot moment la seva voluntat: si vol confidencialitat, si vol privacitat, si vol explicar-ho tot o només una part, si vol que les persones agressores marxin de l'espai de festa, si no vol que es comuniqui l'agressió, etc.

No centralitzar l'actuació en el procediment penal.

Existeixen altres vies per acompanyar aquestes situacions i se li passarà un full informatiu amb els diferents camins que es poden agafar.

Passos a seguir dirigits a la població en general

Detectar

Es detecta qualsevol de les situacions definides al Protocol o les que no hi estiguin definides i que també puguin ser agressions sexistes, sexuals o lgtbifòbiques.

Si es detecta una situació clara d'emergència, es truca a emergències o s'avisar el personal de seguretat. No intervenir mai amb les persones agressores, i prioritzar la seguretat de la persona agredida.

Informar

Si és la persona agredida que demana suport, se li ofereix acompanyament i se l'informa que hi ha un protocol a la festa i que pot demanar suport a través dels contactes que ofereix el circuit.

Avisar

Si no és la persona agredida la que demana ajuda, es traspassa la informació del que està passant a qualsevol dels recursos que ofereix el Protocol en funció de la festa i del moment: telèfon d'emergències, punt d'entrada de casos, Punt Lila, serveis de seguretat, etc.

Passos a seguir dirigits als referents de les entitats del Protocol¹⁷

Detectar

¹⁷ Els Agent de Prevenció del Protocol són persones voluntàries de les entitats que estan adherides al Protocol i que han rebut una formació de capacitació per part de l'Ajuntament de Tiana.

Es detecta qualsevol de les situacions definides al Protocol o les que no hi estiguin definides i que també puguin ser agressions sexistes, sexuals o lgtbifòbiques.

Si es detecta una situació d'emergència, es truca a emergències o s'avisava el personal de seguretat. No intervenir, ai amb les persones agressores, i prioritzar la seguretat de la persona agredida.

Informar

Si la persona agredida és la que demana ajuda, se l'informa que hi ha un protocol a la festa, que pot demanar ajuda i acompanyament per part de les entitats que organitzen la festa.

Acompanyar

Si la persona vol desplaçar-se fins al Punt Lila i d'atenció a la diversitat, se l'acompanya. Si la persona no es vol desplaçar, es busca una companya o un company perquè es quedi amb ella o ell, i l'altra persona va a avisar l'Equip del Punt Lila. Mai no es deixa sola la persona que ha patit l'agressió.

Avisar

Passar la informació al Punt Lila i d'atenció a la diversitat o, si no està activat, a la persona de contacte que hagi facilitat la referent tècnica de l'Ajuntament. En totes les festes cal haver decidit on es traspasarà la informació sobre situacions que es puguin detectar i traslladar aquesta informació als recursos disponibles.

Derivar

Informar la persona agredida de les opcions que ofereix el circuit d'atenció, suport, derivació i recuperació per a les persones que han patit agressions. Traspassar els recursos que s'hagin elaborat per a la festa (díptic del Protocol, full d'informatiu per a persones que hagin patit agressions, resum de recursos d'atenció disponibles, etc.)

Passos a seguir del Punt Lila i d'atenció a la diversitat

Detectar

Es detecta qualsevol de les situacions definides al Protocol o les que no estiguin definides i que també puguin ser agressions sexistes, sexuals o lgtbifòbiques.

Si es detecta una situació d'emergència, es truca a emergències o s'avisava el personal de seguretat. No intervenir mai amb les persones agressores, i prioritzar la seguretat de la persona agredida.

Informar

Si la persona agredida és la que demana ajuda, se l'informa que hi ha un protocol a la festa i que pot demanar ajuda, suport, atenció i acompanyament de les professionals del Punt Lila.

L'Equip del Punt Lila pot fer una primera intervenció amb les persones agressores¹⁸ si valora que no es posa en risc la seva seguretat, i sempre davant d'agressions més normalitzades com les mirades sexuals no desitjades i continuades, els comentaris sexuals no desitjats o la invasió continuada de l'espai vital.

¹⁸ Cal tenir present que l'Equip del Punt Lila té la formació per atendre aquest tipus de situacions i valorarà la millor opció en funció de les situacions que hi pugui haver.

Davant la detecció de situacions com tocaments puntuals, acorralaments o violacions, si es valora que es vol fer una primera intervenció amb l'Equip del Punt Lila i Arc Iris, sempre serà amb avís als serveis de seguretat i el seu acompanyament durant l'actuació.

S'animarà a la persona agredida a ser atesa a l'Espai Tranquil. Si la persona agredida no vol desplaçar-s'hi, es buscarà un espai tranquil a prop d'on es trobin.

A l'Espai Tranquil, quan arribi la persona agredida, només podrà ser amb ella l'Equip Punt Lila i d'atenció a la diversitat. S'ha de generar un espai de privacitat, confiança i tranquil·litat.

L'Equip Punt Lila atindrà amb més profunditat la persona agredida:

- > Informació sobre el Protocol. Explicar les possibilitats que poden sorgir, i que no es farà res que ella no vulgui.
- > Recollir la informació sobre el que ha passat.
- > Recollir informació sobre l'entorn, la situació de la persona i la relació amb les persones agressores: si té amigues o amics, si està sola o sol, si coneix o no les persones agressores, etc.
- > Recollida de dades essencials, si vol; sobretot, telèfon de contacte i nom.
- > Traslladar tota la informació sobre els recursos disponibles del circuit d'atenció i recuperació.

Derivar

Un cop la persona agredida decideixi què vol fer, se li oferirà suport i acompanyament en la derivació que hagi triat, si és el cas. L'acompanyament al servei derivat podrà ser amb les persones de l'Equip del Punt Lila i Arc Iris, si elles ho decideixen, o a través dels serveis que ofereixi el circuit d'atenció, suport, derivació i recuperació a les persones que han patit agressions.

Recuperar

Si la persona agredida es troba en les condicions i vol seguir a la festa, se l'animarà a fer-ho amb el suport de l'organització.

Si resulta que la persona agressora encara és a la festa, s'explicarà a la persona agredida que la prioritat és que ella pugui seguir a la festa, i que es farà una intervenció amb les persones agressores. La persona agressora podrà ser expulsada de la festa si així ho decideixen els serveis de seguretat o policials, conjuntament amb l'organització de la festa i amb l'Equip del Punt Lila i Arc Iris. També es pot oferir un suport a distància sense intervenció amb la persona agressora.

En el cas que es dugui a terme aquesta intervenció, l'organització es quedarà amb la persona agredida a l'espai Tranquil mentre l'Equip Punt Lila sortirà a fer la intervenció. A la tornada se li explicarà tot el que ha passat i com ha quedat la situació.

Registrar

Omplir el full de registre amb consentiment, si és el cas, o el full de registre de situacions detectades.

3.3.2 Acció 3.3: Actuació i atenció específica amb menors d'edat

Igual que amb les persones adultes, cal posar a les víctimes menors al centre. És un principi que ha d'orientar qualsevol intervenció en el marc del Protocol i ha de tenir per objectiu preservar la intimitat de les persones ateses, independentment de l'edat. Tot i això, en el cas dels menors i les menors, existeix un marc legal que delimita molt l'actuació i determina dos moments o edats que suposen un tractament diferenciat, segons si:

- > **La persona agredida té 12 o més anys.** Per a qualsevol intervenció que impliqui recollida de dades (registre) de caràcter personal, és necessari el consentiment de mare/pare/tutor/a legal o de la persona que tingui la pàtria potestat o guarda legal. Alhora, l'article 17 de la Llei 14/2010, del 27 de maig, dels drets i les oportunitats en la infància i l'adolescència, determina que si infants i/o adolescents demanen informació, assessorament, orientació o assistència es poden adreçar personalment a les administracions públiques encarregades d'atendre'ls i protegir-los sense consentiment de pare/mare/tutor/a legal, o d'aquella persona que tingui la pàtria potestat o guarda legal, si aquesta comunicació frustra l'objecte de la consulta o l'assessorament.

- > **La persona agredida té 14 o més anys.** Segons la normativa de protecció de dades, no es pot transmetre informació a progenitors o representants legals sense el consentiment de l'adolescent, excepte davant de situacions de risc elevat. Si hi ha risc per a l'adolescent, s'ha de transmetre la informació imprescindible (no tota) per suavitzar o eliminar el risc. Per tant, l'adolescent té el dret de negar-se a donar les seves dades sense consentiment dels progenitors/es.

- > **A partir dels 14 anys**, en cas que parlem de la persona agressora, sí que té responsabilitat penal, però dins la llei de menors i dels seus dispositius específics.

3.4 Reparació i recuperació (Eix 4)

Reparació és el conjunt de mesures jurídiques, econòmiques, socials, laborals, sanitàries, educatives i similars preses pels diversos organismes i agents responsables de la intervenció en l'àmbit de la violència masclista, que contribueixen al restabliment de tots els àmbits danyats per la situació viscuda¹⁹.

Recuperació és l'etapa del cicle personal i social d'una dona que ha viscut situacions de violència en què es produeix el restabliment de tots els àmbits danyats per la situació viscuda²⁰.

3.4.1 Acció 4.1: Reparació

S'explicaran a la persona agredida els recursos disponibles del circuit²¹. És important no perdre el contacte d'aquesta persona i, si cal, l'equip dels recursos especialitzats del municipi (SAP/SAI) li trucarà l'endemà per fer-li el seguiment sobre com es troba i li tornarà a traspassar tota la informació necessària.

També se li traslladarà un full informatiu per si vol denunciar, amb l'explicació de les conseqüències positives i negatives de fer-ho, els perills de la victimització secundària i les recomanacions d'anar en paral·lel amb altres vies no judicials.

3.4.2 Acció 4.2: Recuperació

L'objectiu d'aquest eix és garantir que, si la persona que ha patit l'agressió vol seguir a la festa, ho pugui fer amb total comoditat. Es pactarà amb l'Equip del Punt Lila.

També s'ha de verbalitzar l'actitud de rebuig cap a l'agressió i cap a les persones agressores per part de l'organització, per tal que la persona agredida se senti valorada, acompanyada i amb suport.

Comunicat públic en cas d'agressió

En el cas que la persona agredida vulgui, l'Àrea d'Igualtat valorarà si és necessari que l'Ajuntament faci un comunicat públic davant d'una agressió durant les festes populars i n'informarà al Grup de Seguiment. Si l'Àrea d'Igualtat ho considera oportú, reunirà d'urgència el Grup de Seguiment del Protocol.

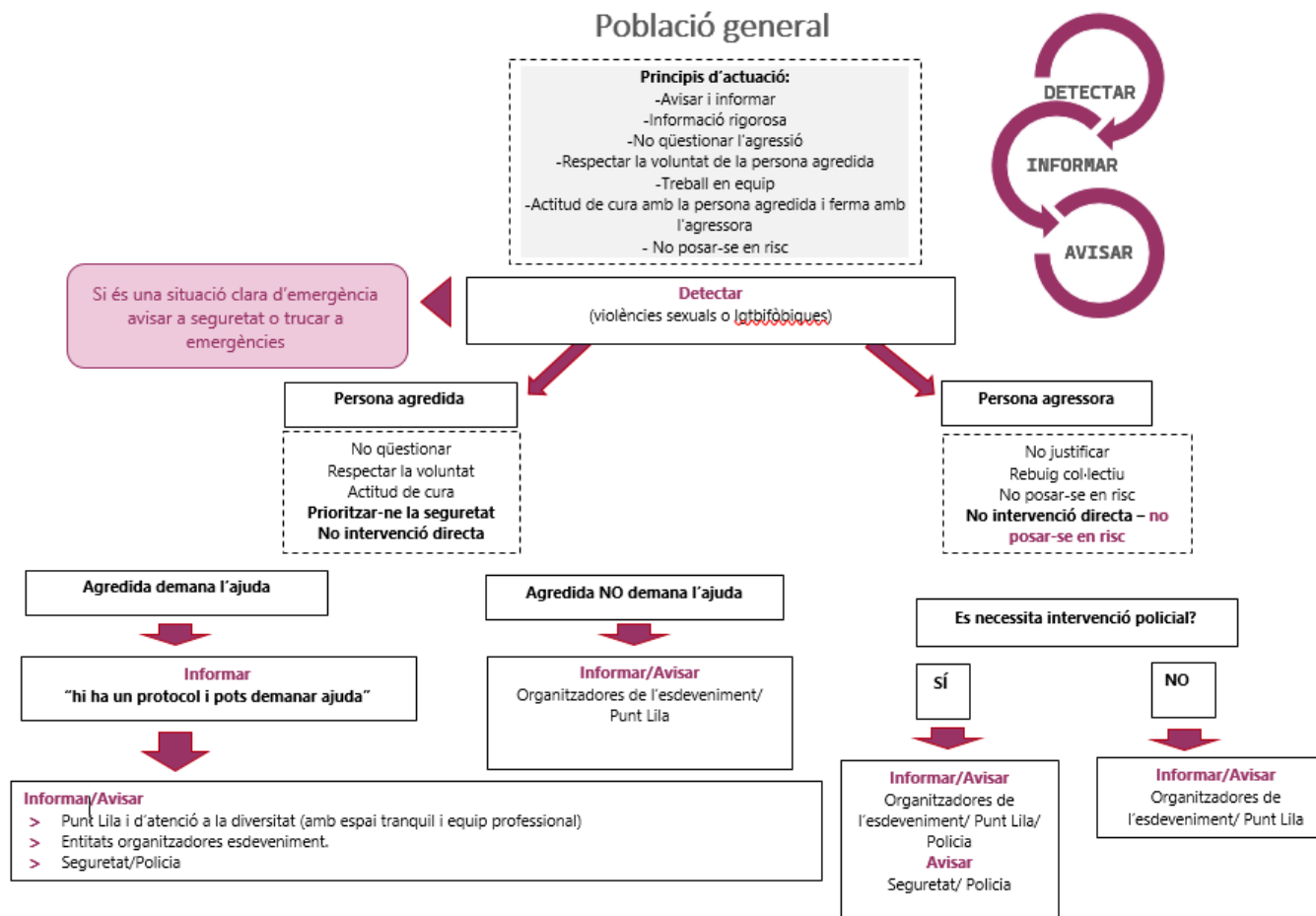
19 (GENERALITAT DE CATALUNYA, 2009, p. 33)

20 (GENERALITAT DE CATALUNYA, 2009, p. 33)

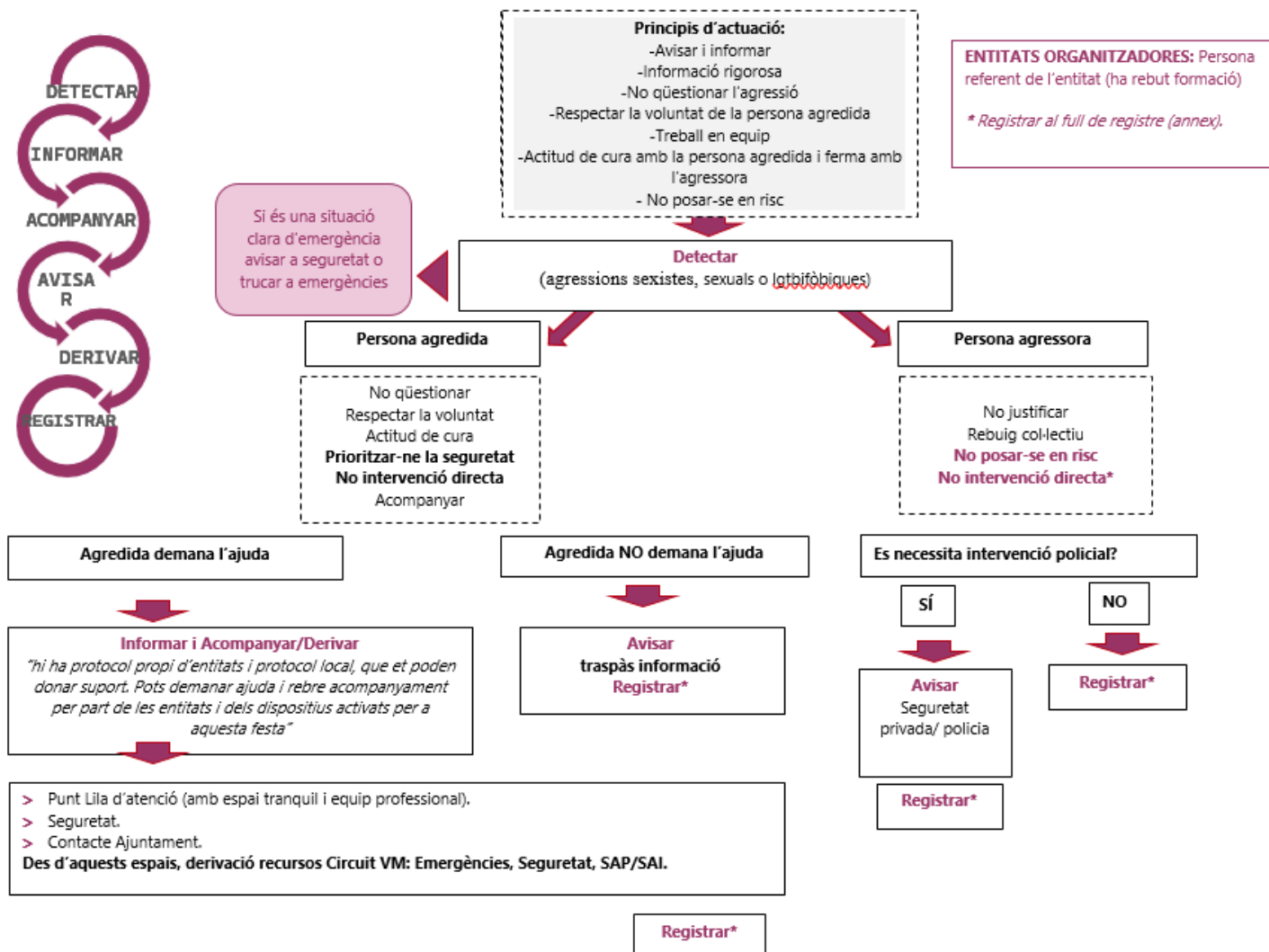
21 A l'«Annex» del Protocol hi ha el llistat de recursos disponibles de derivació i recuperació.

4 Circuits d'actuació

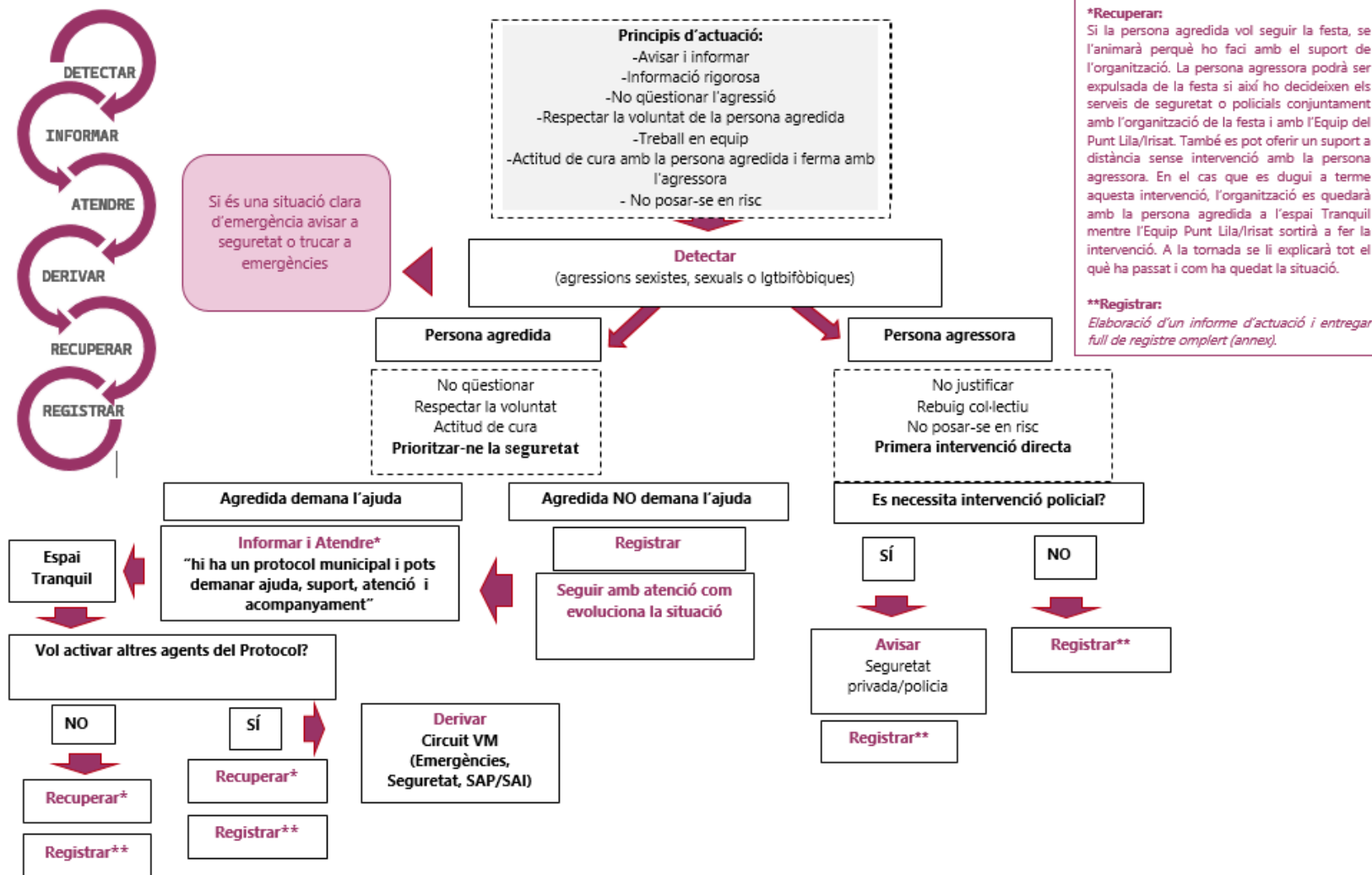
4.1 Circuits d'actuació específics segons agents i actors



Referents d'entitats pel protocol / Entitats organitzadores



Punt Lila i d'atenció a la diversitat





5 Pla d'acció

5.1 Accions prioritàries

A continuació el recull d'activitats implementar correctament el Protocol:

Activitat 1	Dispositiu Punt Lila i d'Atenció a la Diversitat				
Descripció	> Contractar el servei de Punt Lila per a les festes que s'escaigui.				
Àrea	Finanç/Resp	Cal.	Prior.	Producte	Indicador
Cultura Igualtat	Igualtat	FM St. Antoni 2023 FM St Cebrià 2023	Alta	Implementació del Punt Lila	Formulari de valoració de festes. Registre de casos detectats. Informe de Punt Lila.

Activitat 2	Valoració de la l'adhesió de l'Ajuntament de Tiana al Protocol de seguretat contra les violències sexuals en entorns d'oci del Departament d'Interior de la Generalitat de Catalunya				
Descripció	> Tramitació de l'acord d'adhesió.				
Àrea	Finanç/Resp	Cal.	Prior.	Producte	Indicador
Seguretat Serv tècnics Igualtat Cultura		FM St Anotni 2023		Informe de Valoració Adhesió	Informe on es reculli la valoració per part de les diferents regidories implicades de la capacitat de l'Ajuntament per a assumir els compromisos que s'adopten en aquest protocol.
Seguretat	Jurídic	FM St. Antoni 2023	Alta	Adhesió	Document oficial d'adhesió. Formulari de valoració de festes. Registre de casos detectats. Informe de Punt Lila.

Activitat 3	Adhesió de les entitats de festes populars i empreses privades al Protocol d'actuació davant violències sexuals i lgtbifòbiques en espais festius de Tiana				
Descripció	<ul style="list-style-type: none"> > Document de formalització de l'acord d'adhesió per a entitats. > Document de formalització de l'acord d'adhesió per a empreses privades. > Definir el marc legal de contractació per incloure el requisit d'adhesió, sigui a través de concurs de mèrits o de clàusules de contractació. > Difondre i promoure l'adhesió entre les entitats i les empreses privades. 				
Àrea	Finanç/Resp	Cal.	Prior.	Producte	Indicador
Cultura Igualtat Jurídic	Jurídic	FM St. Antoni 2023	Alta	Nre. d'entitats de festes populars adherides Nre. d'empreses privades adherides	Documents oficials d'adhesió. Registre d'entitats i empreses adherides. Formulari de valoració de festes. Registre de casos detectats. Informe de Punt Lila.

Activitat 4	Presentació del Protocol d'actuació davant violències sexuals i lgtbifòbiques en espais festius a Tiana				
Descripció	<ul style="list-style-type: none"> > Dissenyar i programar la jornada. > Difondre entre la població, entitats i empreses. > Implementar-la. 				
Àrea	Finanç/Resp	Cal.	Prior.	Producte	Indicador
Comunicació	Cultura Igualtat	FM St. Antoni 2023	Alta	Jornada de presentació Nre. d'assistents Nre. d'entitats i empreses representades	Valoració del Grup de Seguiment.

Activitat 5	Campanya comunicativa i de sensibilització				
Descripció	<ul style="list-style-type: none"> > 1 Cartell principal i 4 cartells complementaris amb diferents missatges. > Díptic informatiu sobre el Protocol dirigit a la població en general. > Versió curta del Protocol maquetada. 				
Àrea	Finanç/Resp	Cal.	Prior.	Producte	Indicador
Cultura	Cultura i Igualtat	FM St. Antoni 2023	Alta	Materials Publicació	Presentació pública. Entrega dels materials a les entitats adherides. Ús de la Campanya per a festes.

Activitat 6	Capacitació als Referents d'entitats adherides al Protocol				
Descripció	<ul style="list-style-type: none"> > Programar la sessió formativa > Difondre i implementar. 				
Àrea	Finanç/Resp	Cal.	Prior.	Producte	Indicador
Igualtat	Cultura i Igualtat	FM St. Cebrià 2023	Alta	Sessió formativa	Nre. de persones assistents. Entitats representades. Formulari de valoració.

Activitat 7	Formació a la Policia Local de Tiana				
Descripció	<ul style="list-style-type: none"> > Programar la sessió formativa. 				
Àrea	Finanç/Resp	Cal.	Prior.	Producte	Indicador
Seguretat	Seguretat	FM St. Cebrià 2023	Alta	Sessió formativa	Nre. de persones assistents. Entitats representades. Formulari de valoració.

Activitat 8	Disseny de la programació de festes amb perspectiva de gènere i interseccional				
Descripció	<ul style="list-style-type: none"> > Recollir informació sobre percepcions de dones i persones LGTBIQ+ sobre programació de festes. > Convocar reunions de treball tècniques (entre Cultura i Igualtat) sobre valoració, reflexió, debat i propostes de disseny per millorar la PdG i interseccional en la programació. 				

Àrea	Finanç/Resp	Cal.	Prior.	Producte	Indicador
Cultura	Cultura	Totes les festes	Alta	Programació	Formulari de valoració Nre. de reunions de treball.

Activitat 9	Disseny dels espais festius, l'entorn i la mobilitat amb perspectiva de gènere i interseccional				
--------------------	---	--	--	--	--

Descripció	> Convocar reunions de treball tècniques (Urbanisme, Cultura i Igualtat) sobre valoració, reflexió, debat i propostes de disseny per millorar la PdG i interseccional en el disseny dels espais.				
------------	--	--	--	--	--

Àrea	Finanç/Resp	Cal.	Prior.	Producte	Indicador
Cultura	Cultura Urbanisme	FM St. Cebrià 2023	Alta	Configuració de l'espai en la programació amb PdG. Dispositius de suport de mobilitat durant festes	Formulari de valoració. Nre. de reunions de treball.

Activitat 10	Trobades de coordinació abans i després de les festes				
---------------------	---	--	--	--	--

Descripció	> Convocar les reunions a les festes que convingui.				
------------	---	--	--	--	--

Àrea	Finanç/Resp	Cal.	Prior.	Producte	Indicador
Cultura Igualtat Seguretat	Cultura igualtat	FM St. Antoni 2023 FM St. Cebrià 2023	Alta	Implementació de les reunions	Formulari de valoració. Nre. d'assistents i representants.

5.2 Accions recomanables

Aquest apartat és fruit de les reflexions i les propostes que han sorgit al llarg del procés d'elaboració per part dels tres grups de treball. És un recull de propostes que també donarien resposta a necessitats detectades per abordar les desigualtats de gènere i les violències sexuals associades en espais festius, però s'ha considerat que no hi ha els recursos necessaris per a dur-les a terme en data de l'aprovació del Protocol. Malgrat això, estan a la disposició de l'Ajuntament i del Grup de Seguiment perquè puguin anar valorant les possibilitats de dissenyar-les i implementar-les.

- > Augmentar els materials de la campanya comunicativa i de sensibilització (gots, braçalets, bosses, etc.).
- > Programar una activitat d'observació participant (marxa exploratòria) per recollir informació sobre les percepcions de seguretat o llibertat de les dones i persones LGTBIQ+ als espais públics i durant la mobilitat entre espais festius.
- > Elaborar una diagnosi del municipi sobre percepcions de seguretat i llibertat de les dones i persones amb expressions i identitats diverses en l'urbanisme i mobilitat.
- > Finançar, des de l'Ajuntament, un acompanyament extern especialitzat a les entitats adherides al Protocol que vulguin elaborar un protocol intern d'actuació davant de violències sexuals i lgtbifòbiques.

6 Seguiment i avaluació del Protocol

6.1 Grup de seguiment i Avaluació

L'objectiu principal d'aquest grup de treball és vetllar per una bona implementació i millora del Protocol, a través, també, del procés d'avaluació del mateix Protocol.

Els objectius específics són els següents:

- > Vetllar perquè els principis del protocol es compleixin.
- > Vetllar per incorporar la perspectiva de gènere i la transversalitat en els diferents àmbits d'actuació del Protocol.
- > Adaptar el Protocol marc a les especificitats de cada acte i espai festiu.
- > Coordinar les tasques que s'hagin de fer prèviament a la implementació del Protocol, durant la implementació i posteriorment.
- > Promoure una implementació qualitativa del Protocol a cada espai públic on s'hagi d'aplicar.
- > Vetllar pel registre de les situacions detectades de violències sexuals durant els actes i espais festius del municipi.
- > Fer el seguiment de la implementació de les accions del Pla d'actuació.
- > Valorar, avaluar i millorar el Protocol marc.

A continuació, es descriuen els perfils que com a mínim configuren aquest Grup de Seguiment:

- > **Lideratge** i dinamització del Grup de Seguiment: referent tècnica del Protocol.
- > **Representants Polítics**: Regidoria de Cultura, Igualtat i Seguretat.
- > **Representants tècnics**: Cultura, Igualtat i Seguretat.
- > **Representants de les entitats**: les adherides amb participació voluntària.

El Grup de Seguiment es reunirà en 2 sessions obligatòries durant l'any. Si la Regidoria d'Igualtat, conjuntament amb l'Equip de Govern, ho considera oportú, pot convocar alguna sessió extraordinària. Les sessions obligatòries seran les següents:

- > Una convocatòria abans de Festa Major de Sant Antoni i Tast de Tiana (**març-abril**): valoració de les festes anteriors i preparació de les següents.
- > Una convocatòria abans de la Festa Major de Sant Cebrià (**juliol**): valoració de les festes anteriors i preparació de les següents.

En aquestes reunions s'haurà de treballar el recordatori dels següents punts:

- > Informació i existència del Protocol.
- > Com s'ha d'implementar durant la festa: prevenció, detecció, atenció, derivació i recuperació.
- > Rols i responsabilitats de cada actor durant la festa.
- > Recordatori dels principis d'actuació del Protocol.
- > Recordatori de les situacions de violències sexuals més habituals en espais festius i com detectar-les.

- > Com coordinar-se. Com i a qui avisar, de quins serveis i espais disposa la festa, quins són els recursos i contactes per informar, atendre i derivar. Un cop acabada la jornada, s'haurà de programar una trobada posterior de valoració.
- > Traspasar tota la informació a la persona tècnica municipal referent del Protocol.

7 Annex

Valoració sobre la implementació del Protocol de Tiana

Aquest formulari s'ha creat per recollir informació sobre el Protocol d'actuació davant de violències sexuals i lgtbifòbiques de Tiana.

Es fan preguntes sobre la percepció i les vivències de les violències sexuals en els espais festius del municipi, i valoracions sobre les estratègies d'acció comunitàries.

A continuació trobaràs un seguit de preguntes sobre aquesta temàtica focalitzada en les estratègies d'acció comunitàries a les passades festes majors. Estan endreçades segons eixos de prevenció, detecció, actuació i recuperació.

La majoria de les preguntes són obertes, és a dir, trigaràs més o menys en funció de les ganes i el temps que tinguis per respondre. Hi ha 21 preguntes a respondre, i totes són opcionals.

Si t'interessa rebre més informació sobre les activitats relacionades amb el Protocol i participar en el Grup de Seguiment, envia un correu a:

És totalment ANÒNIM i confidencial.

Moltes gràcies!

Informació general

1. Quina edat tens?
2. Amb quin gènere t'identifiques?

Dona / Home / Altres / Prefereixo no contestar

3. Quina és la teva opció/orientació sexual?

Lesbiana / Gai / Bisexual / Heterosexual / Asexual / Altres opcions / Prefereixo no contestar

4. Quin és el teu àmbit d'actuació a les festes majors?

Persona individual / Entitat de festes / Punt Lila / Seguretat / Salut / Ajuntament / Altres

Valoració sobre les accions de PREVENCIÓ

La Prevenció és el "conjunt d'accions encaminades a evitar o reduir la incidència de la problemàtica de la violència masclista per mitjà de la reducció dels factors de risc, a fi d'impedir-ne la normalització, i de sensibilitzar la ciutadania, especialment les dones, en el sentit que cap forma de violència no és justificable ni tolerable"

5. Com valores la COORDINACIÓ entre els diferents dispositius de prevenció i atenció que s'han implementat durant les festes? (Punt Lila, barres, seguretat, emergències sanitàries, etc.)
6. Com valores la CAMPANYA COMUNICATIVA que s'ha implementat? Els cartells, els materials, els missatges, etc.
7. Des d'una mirada de la promoció de l'equitat de gènere en el disseny de les activitats, com valores la PROGRAMACIÓ de les festes majors d'enguany?

8. Sobre els ESPAIS on s'implementen les festes i la MOBILITAT entre aquests espais, creus que hi ha llocs que faciliten que les dones i persones LGTBIQ+ es puguin sentir insegures? Quins espais creus que generen més sensació de llibertat per a aquestes persones?
9. Quina valoració fas sobre les FORMACIONS i accions de sensibilització prèvies a les festes?
10. Com valora el DISSENY DEL PUNT LILA (l'espai, la informació que s'hi troba, la publicitat sobre les funcions que desenvolupa, el nombre de professionals que hi atenen, etc.) i la UBICACIÓ del mateix Punt Lila?
11. A continuació pots escriure ALTRES ASPECTES relacionats amb la prevenció que creguis que és important que es tinguin en compte:

Valoració sobre la DETECCIÓ de violències sexuals i lgtbifòbiques

Detecció és la "posada en funcionament de diferents instruments teòrics i tècnics que permetin identificar i fer visible la problemàtica de la violència masclista, tant si apareix de manera precoç com de manera estable, i que permetin també conèixer les situacions en les quals s'ha d'intervenir, per tal d'evitar-ne el desenvolupament i la cronicitat".

12. A les festes majors (des que hi participes), quina d'aquestes VIOLÈNCIES HAS VIST o HAS PATIT, i amb quina freqüència? (si respos des d'un mòbil, gira la pantalla i posa'l en posició horitzontal)

	Sempre	Molt sovint	Algunes vegad...	Poques vegades	Mai
Bromes mascli...	<input type="radio"/>	<input type="radio"/>	<input type="radio"/>	<input type="radio"/>	<input type="radio"/>
Mirades sexua...	<input type="radio"/>	<input type="radio"/>	<input type="radio"/>	<input type="radio"/>	<input type="radio"/>
Comentaris se...	<input type="radio"/>	<input type="radio"/>	<input type="radio"/>	<input type="radio"/>	<input type="radio"/>
Insistència de l'...	<input type="radio"/>	<input type="radio"/>	<input type="radio"/>	<input type="radio"/>	<input type="radio"/>
Invasió continu...	<input type="radio"/>	<input type="radio"/>	<input type="radio"/>	<input type="radio"/>	<input type="radio"/>
Exhibicionisme...	<input type="radio"/>	<input type="radio"/>	<input type="radio"/>	<input type="radio"/>	<input type="radio"/>
Tocaments no ...	<input type="radio"/>	<input type="radio"/>	<input type="radio"/>	<input type="radio"/>	<input type="radio"/>
Acorralaments ...	<input type="radio"/>	<input type="radio"/>	<input type="radio"/>	<input type="radio"/>	<input type="radio"/>
Violació sense ...	<input type="radio"/>	<input type="radio"/>	<input type="radio"/>	<input type="radio"/>	<input type="radio"/>
Violació amb f...	<input type="radio"/>	<input type="radio"/>	<input type="radio"/>	<input type="radio"/>	<input type="radio"/>

* QUÈ ÉS UNA VIOLACIÓ SENSE FORÇA FÍSICA?

Una violació sense força física es pot donar en casos en què la persona agredida està sota coacció o amb nivells baixos de consciència. Per exemple, es pot exercir violació sense força física quan la víctima ha estat coaccionada, manipulada a través de xantatge emocional, enganyada, etc. o està adormida, en estat de xoc o ha consumit molt i no té capacitat de reacció.

Una violació sense força física pot ser perpetrada per qualsevol persona: coneguda, desconeguda, parella sexual freqüent o esporàdica, parella sentimental, amigats, etc.

13. A continuació pots afegir alguna ALTRA FORMA DE VIOLÈNCIA que creguis que és habitual durant les festes i en la qual cal posar especial atenció:

14. Creus que els DISPOSITIUS que s'han implementat per DETECTAR possibles situacions de violència durant les festes són els adients? (sensibilització a les entitats de festes i a la població, Brigades Itinerants, Punt Lila, etc.) Quina valoració en fas?

Valoració sobre l'ATENCIÓ i l'ACTUACIÓ davants de situacions de violència

Atenció és el "conjunt d'accions destinades a una persona perquè pugui superar les situacions i les conseqüències generades per l'abús en els àmbits personal, familiar i social, tot garantint la seva seguretat i facilitant-li la informació necessària sobre els recursos i els procediments perquè pugui resoldre la situació".

15. En els casos que hagi presenciat o patit alguna forma de violència durant les festes majors, com ha estat la RESPOSTA a la situació? N'hi ha hagut? En el cas que sí, quina valoració en fas?
16. Creus que els DISPOSITIUS que s'han implementat per ACTUAR davant de possibles situacions de violència durant les festes són els adients? (Punt Lila, barres, Seguretat, Salut, etc.) Quina valoració en fas?
17. A continuació pots afegir algun aspecte que creguis oportú destacar sobre l'actuació i atenció davant de situacions detectades:

Valoració sobre RECUPERACIÓ/REPARACIÓ

La recuperació és "l'etapa del cicle personal i social d'una persona que ha viscut situacions de violència. S'hi produeix el restabliment de tots els àmbits danyats per la situació viscuda".

Reparació és "el conjunt de mesures jurídiques, econòmiques, socials, laborals, sanitàries, educatives i similars preses pels diversos organismes i agents responsables de la intervenció en l'àmbit de la violència masclista, que contribueixen al restabliment de tots els àmbits danyats per la situació viscuda".

18. En els casos detectats, les PERSONES AGREDIDES han rebut tota la INFORMACIÓ sobre els recursos de recuperació, el POSICIONAMENT ferm de l'ens organitzatiu en contra les violències sexuals i l'ACOMPANYAMENT dels serveis demandats, si s'escau? Quina valoració en fas?
19. En el cas que s'hagi produït alguna agressió, el posicionament i les accions dutes a terme pels DIFERENTS ACTORS ha estat l'adient? Quina valoració en fas?
20. Creus que la informació i l'acompanyament a les persones que han patit violències i el rebuig comunitari a les persones que han agredit durant les festes ha estat l'adient?

Valoració final

A continuació pots escriure qualsevol aspecte que creguis important destacar i fer una valoració global sobre com han anat les passades festes majors en relació amb l'abordatge de les violències sexuals i lgtbifòbiques:

21. Quina valoració global fas sobre com han anat les festes majors d'enguany en relació amb l'abordatge comunitari davant les violències sexuals i lgtbifòbiques?
22. Quines propostes de millora creus que s'haurien d'implementar per a les festes de l'any vinent?

Moltes gràcies pel temps dedicat i per l'esforç de pensar i escriure les preguntes plantejades. Segur que ens serviran de gran ajuda per millorar el Protocol!

Document d'adhesió al protocol local d'actuació davant les violències sexuals en espais públics de l'Ajuntament de Tiana

Nom d'entitat/establiment		CIF	
Nom i cognoms del/de la representant legal		DNI/NIE	
Càrrec			
Adreça postal		Municipi	
Adreça electrònica		Tel.	

EXPOSA

Que l'entitat, mitjançant la signatura d'aquest document, manifesta la voluntat d'adherir-se al **Protocol local d'actuació davant les violències sexuals en espais públics de l'Ajuntament de Tiana**, aprovat pel Ple municipal en data _____, i que accepta els següents compromisos:

- Assumir la corresponsabilitat i rebutjar aquells **comportaments i actituds masclistes i lgtbiqfòbics**, així com qualsevol altra discriminació dins de l'entorn festiu i/o d'oci.
- **Definir** una persona per entitat, establiment i/o local privat que actuarà com a **interlocutora amb l'Ajuntament**. Aquesta persona tindrà la responsabilitat d'informar a la resta de persones de l'entitat, establiment i/o local privat, i de coordinar-se amb l'àrea i el tècnic municipal referent de l'Ajuntament que s'encarregui de l'organització de l'acte festiu, per rebre les comunicacions i els materials corresponents. Qualsevol canvi en la figura d'interlocució haurà de ser comunicada a l'àrea i el tècnic municipal referent assignat a l'acte festiu per garantir una bona interlocució.

A més d'allò exposat anteriorment, per a les entitats, l'adhesió també implica:

- **Definir** una persona per entitat que actuarà com a **referent de l'entitat per al Protocol i agents detectors**. Aquesta persona haurà de participar en les **formacions específiques i obligatòries** (mínim 2h) en matèria de:
 - violències sexuals en context d'oci,
 - coneixement del Protocol: implicacions i circuit,
 - i/o incorporació de criteris d'equitat i gènere (perspectiva de gènere) en el disseny d'espais i programació festiva.
- Les persones **referents de l'entitat per al Protocol** convocades pel Grup de Seguiment del Protocol hauran d'assistir a les **reunions de coordinació** tant prèvies com posteriors als actes festius, i fer-se responsables dels materials i recursos que l'Ajuntament faciliti per a l'organització d'aquests actes. Per exemple, materials per al Punt Lila autogestionat, com la carpa i altres materials preventius i de sensibilització, així com els fulls de registre de detecció de casos.
- Vetllar perquè més persones de l'entitat participin en les **accions formatives i de sensibilització** en matèria de prevenció de les violències sexuals als espais festius organitzades en el marc de les accions del Pla d'actuació.



TIANA

- Incorporar criteris de perspectiva de gènere en la **programació i el disseny** de festes populars organitzades per l'entitat.

EXPOSA

Que la persona designada en qualitat de **REFERENT DE L'ENTITAT/L'ESTABLIMENT PEL PROTOCOL és NOM I COGNOMS.**

Lloc i data _____

Signatura representant legal entitat/establiment
Protocol

Signatura referent de l'entitat per al

SEGELL

Consells pràctics en casos d'haver patit violència sexual

Els delictes relacionats amb la llibertat sexual reflecteixen les xifres més altes de delictes ocults, en proporció a les denúncies sobre la freqüència que es registren. Són molts els factors que fan que les dones no denunciïn: por, vergonya i estigma al voltant d'aquests delictes, manca de confiança en l'administració de justícia, absència de suport en l'entorn, manca d'informació o de recursos econòmics, etcètera.

Les dades mostren una realitat allunyada de la idea estereotipada sobre com es produeixen les violacions. La majoria de violències sexuals són perpetrades per homes que coneixien la víctima amb anterioritat (81%) i, en la majoria dels casos, es produeixen en espais particulars: casa de la víctima o de l'agressor. En tot cas, hi ha unes pautes recomanables per donar suport a la recuperació vital i personal de la dona agredida, així com la preservació de proves en cas de voler denunciar.

Lluny d'una reacció automàtica, **denunciar planteja seriosos dubtes** a totes les dones: recursos de tota mena, exposició a la violència institucional, afrontar els fets segons els temps judicials i no els propis, etc.. Per això **s'ha de tenir tota la informació sobre les conseqüències de denunciar**; però també sobre les de no fer-ho.

El primer de tot és trobar **suport proper d'alguna persona** per explicar què ha passat i estar acompanyada en les hores -i dies- posteriors, ja que és un procés emocionalment difícil i complex.

En cas de decidir denunciar, és important **no rentar-se**, ni tan sols les mans. També s'ha de **guardar la roba i no rentar-la**, ja que pot preservar material genètic, així com trencaments o marques. És important **fer fotografies** de qualsevol tipus de marca física, i repetir-ho en els dies posteriors.

És important trobar el **centre/hospital de referència** on ens donaran suport psicològic i un forense farà l'obtenció de mostres corporals i altres proves. Has de saber que tens **dret que t'atengui una professional del teu mateix sexe**. Aquest és un procés desagradable, per això és important tenir a prop persones que puguin tenir cura de tu i estar per tu.

Intenta explicar els fets i la teva situació personal amb **tants detalls com sigui possible**: dia, lloc, hora, si hi va haver algun consum de tòxics, la identitat o descripció de l'agressor, si hi ha risc d'embaràs o risc de contagi, si corres risc, si es pot tornar a repetir, si necessites suport psicològic, etc. Juntament amb el resultat de l'exploració mèdica i les informacions que proporcionis, es farà un primer informe en el qual constaran totes les dades.

Després d'aquesta primera fase d'urgència, pots posar-te en **contacte amb els diferents serveis públics de suport emocional** i psicològic, totalment confidencials, que hi ha a la teva disposició. La teva recuperació personal és el més important: has de saber que **no estàs sola** i que, a més del suport professional que et poden oferir aquestes entitats, hi ha col·lectius de dones i espais de suport a tot el territori que poden ajudar-te.

Si **decideixes denunciar** el teu agressor, assegura't que el teu advocat/da té una **formació especialitzada en gènere**, experiència en aquest àmbit i una especial sensibilitat en aquesta àrea. Aquests processos judicials són especialment personals, així que has de poder tenir la màxima confiança en el/la professional que t'assisteixi, que respecti les teves decisions i prioritats. Intenta **recopilar totes les proves** que se't puguin ocórrer: dades de l'agressor que puguin ajudar a localitzar-lo, testimonis dels fets o persones a qui hagi explicat què ha passat, rastreig de trucades, missatges, fotografies, imatges de seguretat... Moltes proves estan limitades a un temps per aconseguir-les, així que, com més aviat ho facis, millor.

Un cop iniciat el **procediment judicial**, com a víctima tens una sèrie de **drets bàsics**. El tracte per part de l'Administració de Justícia no ha de ser traumatitzant: ha de **respectar** la teva **dignitat, privacitat i autonomia**.

En cas que siguis coneixedor/a d'un cas de violència sexual ocorregut a una tercera persona, **contacta amb un servei públic** perquè et pugui oferir pautes per intervenir de forma no revictimitzadora.

**Fitxa 4** Serveis d'atenció i recuperació al territori

(Informació extreta del Protocol Comarcal d'Abordatge de les Violències Masclistes i LGTBfòbiques a l'espai públic i en contextos d'oci del Consell Comarcal del Maresme)

Punts d'informació i assessorament per tenir present durant els esdeveniments festius lliures de violències masclistes i LGTBfòbiques:

Aquest llistat cal que prevegi de manera fixa els serveis de caràcter comarcal i que pugui ser ampliat i reforçat amb altres serveis municipals adients en cadascuna de les festivitats (CAP, tardes joves, entitats locals, etc.). Alhora, pot ser interessant comptar amb informació dels circuits i/o serveis per repartir-la a les persones participants de la festa, i així fer un apropament d'aquests serveis arreu del territori.

SERVEI	ADREÇA	TELÈFON	MAIL
Serveis i Punts d'Informació i Atenció a les Dones:			
SIAD Maresme	Pl. Miquel Biada, 1 Mataró	937411622	siad.maresme@ccmaresme.cat
CIRD Mataró	C. Cosme Churruca, 88 Mataró	937022812	siad@ajmataro.cat
CIRD El Masnou	C. Barcelona, 5 El Masnou	935571870	cird@elmasnou.cat
SIAD Pineda de Mar	C. Riera, 31 Pineda de Mar	937671560 (ext 6)	siad@pinedademar.org
SIAD Premià de Mar	C. Joan XXIII, 2-8 Premià de Mar	937417447	siad@premiademar.cat
SIAD Vilassar de Mar	C. Santa Eulàlia, 40 Vilassar de Mar	937540500	siad@vilassardemar.cat
PIAD Montgat	C. Pare Claret, 99 Montgat	934690808	mgt.piad@montgat.cat
SIAD Argentona	C. Gran, 59 Zona planta Argentona	937974900	igualtat@argentona.cat
SIAD Calella	C. Sant Pere, 152 planta baixa Calella	674913094	siad@calella.cat
SIAD Laboral (CCOO Vormaros)	C. Castaños, 120Mataró	937415340	
SIAD Laboral (CCOO Vor- maros)	C. Castaños, 120Mataró	937415340	

Altres serveis municipals d'atenció a la dona:			
Espai Dona Dosrius	Ptge. Bellonc, 3 Baixos Dosrius	937918014 (ext.4)	espaidona@dosrius.cat
Servei d'atenció psicològica Canet de Mar	C. Narcís Monturiol, 3 Serveis Socials. Canet de Mar	93 795 46 79	canet.igualtat@canetde-mar.cat
Servei d'Atenció psicològica de Sant Pol de Mar	Pl.de la Vila, Sant Pol de Mar	937 60 04 51	anna.puig@santpol.cat
Servei d'atenció integral LGTBI (SAI):			
SAI Maresme	Pl. Miquel Biada, 1 Mataró	937411622	sai.lgtbi@ccmaresme.cat
SAI Mataró	C. Cosme Churruca, 88 En- trada Ptge. dels Telers Mataró	93 702 28 12	info.cird@ajmataro.cat
SAI Masnou	C. Roger de Flor, 23 El Masnou	93 557 18 70	sai@elmasnou.cat
SAI Premià de Mar	C. del Nord, 60 Premià de Mar	93 741 74 00	igualtat@premiademar.cat
SAI Pineda de Mar	C. de la Riera, 31 Pineda de Mar	93 767 15 60, extensió 6	sai@pinedademar.org
Servei d'intervenció especialitzada (SIE):			
SIE Maresme i Mataró	C. Cosme Churruca, 88 Mataró	93 796 13 00	dir.siemaresme@fsyc.org

REGISTRE DE CASOS

Important: Aquest registre s'omple després d'haver acabat la intervenció. No és un full perquè ompli la persona que ha patit l'agressió. És un document intern i confidencial.

Recordeu: S'ha de respectar en tot moment **la voluntat de la persona agredida** i els fets que vulgui explicar. No s'ha de pressionar perquè aporti tota la informació que aquí es demana.

Persona responsable del Registre	
Data	
Municipi	
Festa popular	
Espai a la festa	
Hora	

INFORMACIÓ SOBRE LA PERSONA QUE HA PATIT L'AGRESSIÓ

Important: només omplir les dades que la persona agredida vulgui.

Nom	
Edat	
Sexe	
Telèfon o informació a contacte	

INFORMACIÓ SOBRE LA PERSONA QUE L'HA AGREDIT

Nom	
Edat	
Sexe	
Informació addicional	

ADSCRIPCIÓ ALS FETS I OBSERVACIONS

(Com s'ha detectat la situació, qui l'ha detectada, **quin tipus d'agressió ha succeït** i quins actors implicats hi havia, quina relació hi ha entre les persones implicades, quina atenció s'ha fet a la persona agredida, a quins acords s'ha arribat amb la persona agredida, quina intervenció s'ha fet amb la persona agressora, quina resposta hi ha hagut per part de la/es persona/es agressora/es, com ho ha rebut la persona agredida, etc.)

**MANIFESTACIÓ DE VOLUNTAT DE SER ATÈS/ESA PER L'EQUIP DE PUNT LILA D'ATENCIÓ
DECLARACIÓ DE CESSIÓ DE DADES DE CARÀCTER PERSONAL**

En/na _____ (MAJOR D'EDAT) amb DNI _____
i domicili a _____ carrer a _____
núm. ___ pis ___ amb correu electrònic _____ i
telèfon _____

MANIFESTO:

Que vull ser atesa per l'Equip al Punt Lila de l'Ajuntament _____, que està gestionat per _____ (nom entitat especialitzada) i en aquest sentit,



TIANA

Declaro conèixer que estic cedint les meves dades segons la informació següent:

INFORMACIÓ bàsica sobre protecció de dades

Responsable del tractament: L'Ajuntament _____

- Finalitat: Rebre atenció en relació amb qualsevol tipus d'agressió sexual o sexista.
- Legitimació: Exercici de poders públics (Article 6.1.e al RGPD 2016/679).
- Destinataris: Les dades no se cediran a tercers, si no és per al compliment d'una obligació legal o per a la derivació a altres administracions competents en la matèria.
- Exercici de drets als interessats: d'accés, rectificació, supressió, portabilitat, limitació al tractament, i d'oposició al tractament. Cal dirigir-se a l'Oficina d'Atenció Ciutadana (OAC) a l'Ajuntament a _____ (*adreça*), o bé mitjançant el correu electrònic (*correu*)
- Per saber més sobre la nostra política de protecció de dades, adreueu-vos a la seu electrònica a l'ajuntament (*enllaç*).

A _____, ____ a/d' _____ a 20 .

Signatura

Fitxa 6 Declaració de responsabilitat

DECLARACIÓ RESPONSABLE

(Nom i cognoms) _____ amb domicili a _____ i **DNI/NIF** _____ en nom o representació de (nom persona física/ entitat/ col·lectiu) _____, responsable o persona col·laboradora de l'activitat (Nom de l'activitat) _____.

Declaro responsablement:

- 1- Que he rebut de l'Ajuntament de Tiana informació sobre el *Protocol local d'actuació davant les violències sexuals en espais públics d'oci* d'aplicació als espais públics festius del municipi, i em comprometo a seguir les seves recomanacions.
- 2- Que em comprometo com a persona, entitat col·laboradora o organitzadora dels actes festius a no produir i difondre missatges discriminatoris (llenguatge, música, cartellera, publicitat, etc.) que comportin qualsevol tipologia i manifestació de sexisme i de violència masclista que vagin en contra dels principis del Protocol local.
- 3- Que em comprometo com a persona, entitat col·laboradora o organitzadora dels actes festius a no tolerar ni incitar comportaments sexistes i masclistes als espais festius del municipi dins del meu àmbit d'actuació que vagin en contra dels principis del Protocol local.
- 4- Que prendré les mesures adients —de sensibilització, de prevenció i de correcció— per no mostrar les dones com a reclam publicitari sexista i estereotipat, és a dir, com a objecte de consum, així com a qualsevol altra persona per motius de gènere o diversitat sexual. Alguns exemples d'aquests supòsits són:
 - Imatges de dones com a objecte sexual i amb contingut eròtic.
 - Cossos de dones com a reclam per vendre i amb estàndards de bellesa poc reals.
 - Imatges de control i dominació de l'home sobre la dona (física, psíquica o laboralment), en què les dones estiguin en posició d'inferioritat.
 - Imatges que mostrin una falta de respecte a les persones per raó de gènere o diversitat sexual.
- 5- Que com a persona o entitat col·laboradora o organitzadora dels actes festius he estat informada que l'incompliment dels punts exposats anteriorment pot suposar un incompliment de l'Ordenança de convivència veïnal, civisme i de la via pública de Tiana, així com de les lleis en matèria d'erradicació de la violència vers les dones i les persones LGBTI²², fet que comporta la possible incoació d'un expedient administratiu sancionador.
- 6- Que en cas d'incórrer en incompliment, és a dir, en cas que es determini que s'ha produït l'ús d'un llenguatge, d'imatges, de missatges o de conductes que fomentin l'exclusió, la discriminació, els estereotips negatius, el sexisme, etc., em comprometo a rebre assessorament i/o formació per part



TIANA

Protocol VS

de l'Ajuntament de Tiana per dur a terme una programació cultural i festiva no sexista i sota la perspectiva de gènere.

Tiana, _____ de/d' _____ de _____

(Signatura)

Propostes extretes del Protocol local d'actuació davant les agressions masclistes que es manifesten en espais d'oci i festius, de l'Ajuntament de Vitoria Gasteiz.

COMUNICAT PÚBLIC DAVANT UN CAS DUBTÓS

Davant l'última notícia de la qual hem tingut coneixement al nostre municipi, tenint en compte que des de l'Ajuntament de Tiana seguim recollint informació sobre el que ha passat, i en la mesura que actuem des del convenciment que, en aquests moments, la prudència és fonamental per protegir la identitat de les persones implicades i els seus familiars, volem comunicar el següent:

1. Que l'Ajuntament de Tiana, dotat del Protocol d'actuació davant les violències sexuals en espais festius, manté i mantindrà sempre una actitud de contundent rebuig davant de qualsevol agressió masclista i actuarà sempre guiat pel principi d'atenció i protecció prioritària a la víctima. És a dir, que es donarà preferència a una atenció que prioritzi l'estat emocional i físic de les víctimes, la valoració del risc que enfronten, el respecte als seus temps, i a la garantia i el respecte a la decisió informada que prengui, així com a assegurar-ne l'acompanyament.
2. Que, des del moment que s'ha tingut coneixement de la notícia, els departaments de l'Ajuntament implicats en l'atenció a les víctimes i en la resposta institucional davant les agressions masclistes estan treballant coordinadament amb altres institucions supramunicipals i agents socials, tractant de contrastar la informació, amb l'objecte de tenir la visió més completa i precisa possible del cas.
3. Així mateix, que els departaments de Polítiques Socials i Salut Pública, en col·laboració amb el Departament de Seguretat Ciutadana, hi estan donant una resposta urgent per acompanyar la víctima, garantint tota la informació i utilitzant els recursos psicològics, jurídics, sanitaris o d'acollida i de protecció que pugui requerir.
4. Quan tinguem tota la informació contrastada, s'elaborarà i s'acordarà un comunicat, que serà difós a través dels mitjans locals i romandrà en la web i xarxes socials de l'Ajuntament de Tiana.

COMUNICAT PÚBLIC DAVANT UN CAS CLAR

Davant la recent agressió masclista succeïda al nostre municipi, des de l'Ajuntament de Tiana volem manifestar la nostra més enèrgica condemna i rebuig de l'agressió, així com el nostre suport i proximitat cap a la víctima i el seu entorn, i posem a la seva disposició els recursos psicològics, jurídics, sanitaris, de protecció i d'acollida que requereixi, i garantim que compta amb tota la informació que afecta els seus interessos.

En aquest sentit, l'Ajuntament de Tiana, des del moment que ha tingut notícia sobre el cas, i després de contrastar la informació que ens permetés tenir la visió més completa i precisa possible sobre aquest, s'ha activat el Protocol d'actuació davant violències sexuals en espais festius de Tiana, i s'ha convocat una reunió d'urgència per recollir tota la informació i coordinar la resposta institucional i l'atenció a la víctima i el seu entorn.

Volem insistir que la violència masclista és una greu vulneració dels Drets Humans i un problema social de primer ordre que atempta contra la dignitat i la integritat física i moral de les dones i les persones LGTBIQ+ que la pateixen i s'enfronten. Aquesta violència no és una acció o accions aïllades, és un entramat de conductes explícites, missatges normalitzats i simbòlics que estructurin la nostra societat amb l'objectiu últim de mantenir la subordinació de les dones als homes i de no permetre l'existència de cap cos, model i/o comportaments que transgredeixin els límits marcats pel sistema heteropatriarcal vigent.

A les festes i en el temps d'oci, la diversió, l'alcohol i la sensació d'impunitat que genera la multitud i el "tot s'hi val", són a la base dels motius perquè aquesta violència masclista es manifesti de forma permanent a través de tocaments o petons no consentits, comentaris o mirades degradants sobre el cos de les dones, la pressió per mantenir relacions sexuals, comentaris i gestos lgtbiqfòbics, etc.

Per aquest motiu, treballar des de la prevenció i la corresponsabilitat social de tota la comunitat de Tiana, en el rebuig i resposta immediata a les agressions masclistes, és urgent i imprescindible.

En aquest sentit, l'Ajuntament de Tiana, com a institució pública responsable de garantir l'exercici efectiu dels drets humans de les dones i persones LGTBIQ+, seguirà impulsant les mesures dirigides al fet que les entitats municipals i la ciutadania en general responguin de manera immediata i contundent a qualsevol agressió masclista, s'atengui de manera prioritària la víctima, es desenvolupin actuacions preventives per dotar les dones i persones LGTBIQ+ d'instruments que els permetin fer front a la violència i no es permeti la impunitat social dels agressors. A més, l'Ajuntament de Tiana es



TIANA

Protocol VS

compromet a seguir donant suport i treballant en l'exercici de les seves competències per garantir vides lliures de violència masclista.

Per tot això, aquest ajuntament fa una crida a tota la ciutadania de Tiana a participar demà a les 12 h, a la Plaça de la Vila, a una concentració amb el lema Així mateix, als espais de festa de la vila, es realitzarà una parada de la música durant 15 minuts a les 00 h i es farà una lectura del comunicat oficial, i una parada de 5 minuts en tots els actes festius organitzats per l'Ajuntament. A més, des d'aquí animem a la participació en aquestes iniciatives o en totes les altres que vulguin fer-se, per sumar-se als diversos gestos col·lectius que mostrin el rebuig contundent a qualsevol tipus d'agressió masclista.

Fitxa 8 Recull de recursos per a programació d'activitats festives

Existeix a les xarxes molta informació sobre propostes de protocols, programacions amb perspectiva de gènere o feminista, llistes musicals, etc. A continuació, s'exposen un llistat de propostes:

- > La recopilació de protocols que va fer el col·lectiu Mujeres y Música:
<http://mujeresymusica.com/protocolos-contr-agresiones-machistas-espacios-ocio-musica/>
- > Llistat de cançons del col·lectiu Mujeres y Musica:
<https://drive.google.com/drive/folders/0B471IJK6TXeccEI2SINmdUhiekE>
- > De Mujeres y Música:
https://open.spotify.com/user/mym_es/playlist/5jnn0twar6KJtQlfQdzLo4
- > De Herstóricas. Noche de Brujas <https://open.spotify.com/user/herst%C3%B3ricas/playlist/4bsp98k38swHrt1GtIWkjl>
- > De La Poderío. Revista de feminisme andalusa: <https://open.spotify.com/user/rockzio/playlist/2EO6F8fCG8rx42IYVXFnbR>
- > De Femiagenda:
<https://open.spotify.com/user/femiagenda/playlist/3t4tZouDIYT8jMQz4JA5tX>
- > Playlist de Magda La La:
https://www.youtube.com/playlist?list=PLj4Du9FZuKHLyT_ozCb0scEduBW64eWHV
- > Aquesta específica de dones d'Amèrica Llatina i el Carib:
https://soundcloud.com/suena-a-revolucion/muxeres_revolusonando
- > Guia per unes festes lliures de masclisme a l'espai públic de Gràcia:
<https://media-edg.barcelona.cat/wp-content/uploads/2018/07/31111941/GUIA-RECOMANACIONES.pdf>